

建物配管用 給水・排水・通気
エスロン[®]パイプ[®]
総合カタログ

SEKISUI

環境・ライフラインカンパニー

*印刷のため製品の色調は実物とは異なる場合があります。
*記載事項は予告なく変更する場合があります。

不許転載

2002年 3月 初 版
2025年 2月 改訂46版
建物配管用エスロンパイプ
総合カタログ
積水化学工業株式会社
管材事業部

ツールコード
No. 05331
2025.2.6TH TX

エスロンタイムズ
<https://eslontimes.com>



二次元コードで
アクセスは
コララ!

専用の管理ページでさらに便利に!
あなただけのエスロンタイムズ
MYエスロン[®]

暮らしを支える、 長い実績と高い品質。

エスロンパイプはこれからも、みなさんのライフラインを支えます。



積水化学のエスロンパイプは、日本で初めての硬質ポリ塩化ビニル管として1952年に誕生。内面が滑らかで腐食に強く、軽量で施工性にも優れる塩ビ管の特性を生かし、生活に欠かせない給排水のライフラインを半世紀以上にわたって支えてきました。

近年の建築設備分野においても、耐衝撃性を強化した「エスロンHIパイプ・ゴールド+（プラス）」や、使用済みの塩ビ管をリサイクル材として使用した「エスロン発泡三層パイプ」「エスロン三層パイプ」、継手類では施工性の向上に貢献する「透明継手」、高温排水配管に適した「HTDV継手」など、時代のニーズに合わせた高機能な製品を豊富にラインアップ。さらに、近年の温暖化に伴う塩ビ管の「反り」を最小限に抑えるため、対湾曲性能を強化した「エスロンパイプ・+（プラス）」が新たに登場。

エスロンパイプは長年の実績と製品の品質で、これからもみなさんの暮らしを支えてまいります。

I N D E X

- 05 ▶ 製品一覧表
- 07 ▶ 給水用配管資材
 - 07 ▶ 管の規格
 - 08 ▶ 継手の規格
- 19 ▶ 排水用配管資材
 - 19 ▶ 管の規格
 - 21 ▶ 継手の規格
- 37 ▶ 電線用配管資材
 - 37 ▶ 管の規格
- 37 ▶ 関連部材
 - 37 ▶ 接着剤・滑剤
- 39 ▶ 参考資料
- 54 ▶ 安全上の注意

本カタログに掲載のマークについて

⚠ 警告

この表示を無視して誤った取り扱いをすると、使用者が死亡、または重傷を負う危険性が想定される内容が記載されています。

⚠ 注意

左記マークの付いている事項は、製品性能を確保するために必ず守っていただきたい注意項目です。

point ご使用上のワンポイントアドバイスです。

工共

工事共通仕様書「機械編」

図面

機械設備設計標準部品図集

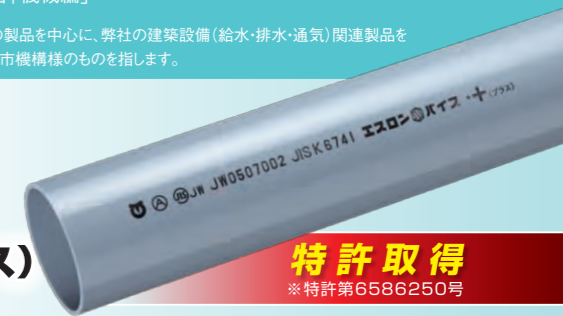
保共

保全工事共通仕様書「機械編」

●当カタログはUR都市機構様ご採用の製品を中心に、弊社の建築設備（給水・排水・通気）関連製品を掲載したものです。上記資料はUR都市機構様のものを指します。

2019年4月 全国発売開始

エスロン[®]パイプ⁺（プラス）



反りに強い

従来のエスロンパイプ、エスロンサマーパイプに比べ対湾曲性能を強化。湾曲が抑えられ、取扱いやすくなり、施工の効率アップにも貢献。

豊富な管種

ブレーンエンド直管（VU, VP, VM）やゴム輪受口片受け直管（SRA, SRB）など用途に応じた豊富な適用管種を取り揃えております。

年間を通じて切り替え不要

季節に関係なく反りに強い管のため管の保管・在庫管理が簡易化。年間を通して、安定した品質の製品を提供いたします。

豊富な品揃えで、多様な配管条件に対応。 給水から排水・通気まで、 集合住宅のライフラインを守ります。

給水

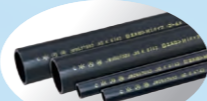
管

水道用硬質ポリ塩化ビニル管
(JIS K 6742)
水道用エスロンパイプ
呼び径13~150

◎ 硬質ポリ塩化ビニル樹脂からつくられるエスロンパイプは、人体に無害で水に色や臭いがつきません。

水道用耐衝撃性硬質ポリ塩化ビニル管
(JIS K 6742)
水道用エスロンHIパイプ・ゴールド+(プラス)
呼び径13~150

◎ 新開発のHI-G樹脂を採用。従来パイプに比べ2倍以上の耐衝撃性能を持っています。



継手

水道用硬質ポリ塩化ビニル管継手
(JIS K 6743)
水道用エスロンTS継手
呼び径13~150

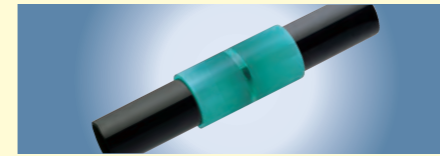
水道用エスロンTS加工継手
呼び径13~150
水道用エスロンHI-TS加工継手・ゴールド
呼び径13~200

水道用耐衝撃性硬質ポリ塩化ビニル管継手
(JIS K 6743)
水道用エスロンHI-TS継手・ゴールド
呼び径13~150

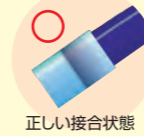
水道用耐衝撃性硬質ポリ塩化ビニル管継手
水道用エスロンHI継手透明ブルー
呼び径13~50



HIパイプ・ゴールド+、接着剤No.83Sホワイト、HI継手透明ブルーとの組み合わせにより、パイプの挿入状況、接着剤の塗布状況が目視で確認できます。



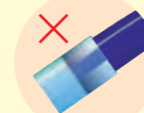
接合状況を
その場で確認



正しい接合状態



奥まで挿入されていない



接着剤の塗り忘れ

エスロンパイプの特長

耐食性

耐食性に優れた塩ビ管。管内面も滑らかで、摩擦抵抗が小さく、スライムが付着しにくいいため、長年にわたり安定した流量を保持します。

軽量

質量は鉄管の約1/6。軽量で運搬や施工が容易で施工費の縮減が可能です。

施工性

接着接合のため、現場での切断加工もカンタンです。また、専用継手・接着剤との組み合わせにより、確実な施工がスピーディに行えます。

経済性

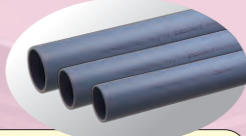
材料費・施工費・維持費などが削減でき、トータルコストの縮減が図れます。

排水・通気 VP管

管

建物の雑排水、汚水・雨水排水、通気管に

硬質ポリ塩化ビニル管
(JIS K 6741)
エスロンパイプ・+(プラス)VP
呼び径40~300



耐衝撃性硬質ポリ塩化ビニル管
(JIS K 6741)
エスロンHIパイプ・ゴールド+(プラス)
呼び径200~300

リサイクル硬質ポリ塩化ビニル発泡三層管
(JIS K 9798)
**エスロン発泡三層パイプ
(RF-VP)**
呼び径40~150

◎ リサイクル塩ビを中間層に採用。環境世紀に対応したエコロジーパイプです。

◎ 配管材として初めてグリーン購入法の特定調達品目(公共工事)に定められました。

耐熱性硬質ポリ塩化ビニル管
(JIS K 6776)
エスロンHTパイプ
呼び径20~100

硬質ポリ塩化ビニル管
(JIS K 6741)
エスロンカラーパイプ(VP)
呼び径40~150

◎ ココア色とUR都市機構指定のシルバー色のVP管です。

排水用硬質ポリ塩化ビニル管継手
(JIS K 6739)
エスロンDV継手
呼び径30~150

◎ 建物内雑排水、汚水排水、通気、雨水排水管に使用します。
◎ 受口長さが短くテーパも緩く設計されており、段差が生じません。

排水用耐熱性硬質ポリ塩化ビニル管継手
エスロン透明HTDV継手
呼び径20~100

◎ 接着状態を目視で確認可能な高温排水配管向け継手です。

排水用硬質ポリ塩化ビニル管継手
エスロン透明DV継手
呼び径30~125

◎ 接着状態を目視で確認。接着剤塗り忘れによる漏水防止に威力を発揮します。

排水用硬質ポリ塩化ビニル管継手
(JIS K 6739)
エスロンDVカラー継手
呼び径40~150

◎ カラーパイプ・発泡三層パイプ用のDV継手です。

戸建住宅用食器洗浄機排水用
エスロンHTDV-VU継手
呼び径50

◎ HT管とVU管の接続に使用する戸建住宅用食器洗浄機排水専用の継手です。

排水用硬質ポリ塩化ビニル管継手
(JIS K 6739)
エスロンDVココア継手
呼び径50~125

◎ 住宅カラーに合わせた、美観を損なわぬ露出配管に適した継手です。

排水用耐熱性硬質ポリ塩化ビニル管継手
エスロンHTDV継手
呼び径20~50

◎ 厨房や建物の高温排水配管に使用する継手です。

エスロンDV継手特殊品
(UR都市機構仕様)
呼び径30~150

◎ UR都市機構仕様のDV継手です。
※仕様外も有り。

排水・通気 VU管

管

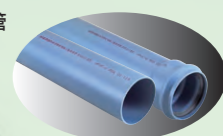
一般戸建住宅の排水設備、屋外排水設備に

硬質ポリ塩化ビニル管
(JIS K 6741)
エスロンパイプ・+(プラス)VU
呼び径40~600

◎ VP管に比べ管厚が薄いため、一般戸建て住宅や排水設備に使用します。

リサイクル硬質ポリ塩化ビニル三層管
(JIS K 9797)
**エスロン三層パイプ
(RS-VU)**
呼び径100、150、200

◎ 配管材として初めてグリーン購入法の特定調達品目(公共工事)に定められました。



硬質ポリ塩化ビニル管
(JIS K 6741)
エスロンカラーパイプ(VU)
呼び径50~150

屋外排水設備用硬質ポリ塩化ビニル管継手
エスロンDV-VU継手
呼び径40~150

◎ 宅地内の屋外排水設備用です。
◎ 内部のストッパー寸法はVU管と同じ肉厚寸法のため、接合部内側に段差が生じません。

排水用硬質ポリ塩化ビニル管継手
エスロン大口径VU継手
呼び径200~400

◎ 雑排水・雨水排水・工場排水・工場ダクト配管などに使用します。

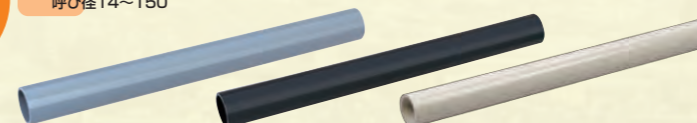
排水用硬質ポリ塩化ビニル管継手
エスロン透明DV-VU継手
呼び径40~150

◎ 接着状態を目視で確認。接着剤塗り忘れによる漏水防止に威力を発揮します。

電線管

エスロン硬質塩化ビニル電線管 (JIS C 8430)
呼び径14~150

◎ 軽量で丈夫、施工も簡単な塩ビ製の電線管です。
◎ HIパイプは耐衝撃性にも優れています。
◎ グレー、HI、アイボリーの3種類があります。



給水用

■ 管

製品種類		掲載ページ
水道用耐衝撃性 硬質ポリ塩化ビニル管	水道用エスロンHIパイプ・ゴールド+(プラス)	7
水道用 硬質ポリ塩化ビニル管	水道用エスロンパイプ	

■ 継手

製品種類		掲載ページ
HI-TS継手・ゴールド TS継手 HI継手透明ブルー	ソケット	8
	径違いソケット	9
	エルボ	
	径違いエルボ	10
	45°エルボ	
	チーズ / 径違いチーズ	11
	給水栓用ソケット (インサートなし)	
	インサート給水栓用ソケット	12
	給水栓用エルボ (インサートなし)	
	インサート給水栓用エルボ (S形)	13
	インサート給水栓用エルボ (L形)	
	給水栓用座付きエルボ (インサートなし)	14
	インサート座付き給水栓エルボ	
	インサート天座付き給水栓エルボ	15
	給水栓用チーズ (インサートなし)	
インサート給水栓用チーズ	16	
バルブ用ソケット (インサートなし)		
インサートバルブソケット	17	
インサートめすおすエルボ		
ユニオンソケット	18	
キャップ		
伸縮継手 (シンプルジョイント)		
HI-TS加工継手・ゴールド TS加工継手	ソケット	17
	90° ベンド	
	45° ベンド	
	22 1/2° ベンド	
	11 1/4° ベンド	
	5 5/8° ベンド	
	Sベンド	
180° ベンド	18	
VAソケット		
VCソケット		
VMソケット		

排水用

■ 管

製品種類		掲載ページ
硬質ポリ塩化ビニル管	エスロンパイプ・+(プラス) (VP)	19
	エスロンパイプ・+(プラス) (VU)	
	エスロンHIパイプ・ゴールド+(プラス)	
	エスロンカラーパイプ (VP・VU)	
耐熱性硬質 ポリ塩化ビニル管	エスロンHTパイプ (HTVP)	20
リサイクル硬質ポリ 塩化ビニル発泡三層管	エスロン発泡三層パイプ (RF-VP)	20
リサイクル硬質ポリ 塩化ビニル三層管	エスロン三層パイプ (RS-VU)	20

■ 継手

製品種類		掲載ページ	
VP管対応継手	ソケット (DS)	21	
	インクリーザ (IN)		
	45°エルボ (45L)	22	
	90°エルボ (DL)		
	90°大曲りエルボ (LL)	23	
	径違い90°大曲りエルボ (LL)		
	DVカラー継手	24	
	DVココア継手		
	透明DV継手	径違い90°Y (DT)	23
		径違い90°Y (DT)	
		45°Y (Y)	
		径違い45°Y (Y)	
		90°大曲りY (LT)	
	DV継手特殊品 (UR都市機構仕様)	径違い90°大曲りY (LT)	24
		90°大曲り両Y (WLT)	
径違い90°大曲り両Y (WLT)			
フランジ型掃除口 (CO)			
伸縮継手 (NJ)	伸縮継手 (NJ)	24	
	差込ソケット (ES)		

排水用

■ 継手

製品種類		掲載ページ	
DV継手特殊品 (UR都市機構仕様)	やりとりソケット (LES)	25	
	掃除口付90°大曲りY右・左 (COLT)		
	通気口 (VO)	26	
	排水用バルブソケット (VS)		
	ねじ式掃除口	27	
	自在継手		
	90°片受エルボ便器継手	28	
	便器接続継手		
	HTDV継手 透明HTDV継手	ソケット (DS)	27
		90°エルボ (DL)	
		90°大曲りエルボ (LL)	28
		45°エルボ (45L)	
		90°Y (DT)	29
		排水用バルブソケット (VS)	
		90°大曲りY (LT)	29
インクリーザ (IN)			
差込ソケット (ES)		29	
ねじ式掃除口			
伸縮継手	29		
DT-R			
食器洗浄機用チーズ	29		
耐熱排水トラップ			
耐熱ストレーナー付ホッパー	29		
エスロンHTDV-VU継手			
HTDV-VU継手	ソケット (VUUS)	30	
	インクリーザ (VUIN)		
	偏芯インクリーザ (VUINE)	31	
	45°エルボ (VU45L)		
	90°エルボ (VU45L)	32	
	90°エルボ (VU45L)		
	90°大曲りエルボ (VULL)	33	
	90°Y (VU45L)		
	径違い90°Y (VU45L)	34	
	45°Y (VU45L)		
	径違い45°Y (VU45L)	35	
	90°大曲りY (VULT)		
	径違い90°大曲りY (VULT)	35	
	VUキャップ		
	エスロン VU特殊継手	Sソケット (VUSS)	32
90°片受けエルボ (VU90KL)			
45°片受けエルボ (VU45KL)		33	
異径90°エルボ (VU45KL)			
60°エルボ (VU60L)		34	
30°エルボ (VU30L)			
22 1/2°エルボ (VU 22 1/2L)		35	
11 1/4°エルボ (VU 11 1/4L)			
VU偏芯インクリーザ (VU-INE)		35	
偏芯プッシュ			
パイプ内差90°エルボ	35		
パイプ内差45°エルボ			
持ち出しニップル	34		
ソケット (DS)			
インクリーザ (IN)	35		
45°エルボ (45L)			
90°エルボ (DL)	35		
90°大曲り (LL)			
90°Y (DT)	35		
径違い90°Y (DT)			
90°大曲りY (LT)	35		
径違い90°大曲りY (LT)			
45°Y (Y)	35		
径違い45°Y (Y)			
VUキャップ			

電線用

■ 管

製品種類	掲載ページ
エスロン硬質塩化ビニル電線管	36

関連部材

製品種類	掲載ページ
エスロン接着剤 (No.73S・75S・70S・65S・80S・83Sホワイト・73Sブルー・75Sブルー・N・100S・100Sグリーン・20S・20Sホワイト・73Sバイオレット・73SUV)	37
エスロン滑剤ベルソープ・エスロン滑剤No.1	38

規格

INDEX

■ 給水用配管資材	7
■ 管の規格	7
水道用エスロンHIパイプ・ゴールド+(プラス)	7
水道用エスロンパイプ	7
■ 継手の規格	8
水道用エスロンHI-TS継手・ゴールド、水道用エスロンTS継手	8
エスロンHI継手透明ブルー	8
水道用エスロンHI-TS加工継手・ゴールド、水道用エスロンTS加工継手	16
■ 排水用配管資材	19
■ 管の規格	19
エスロンパイプ・+(プラス)VP	19
エスロンパイプ・+(プラス)VU	19
エスロンHIパイプ・ゴールド+(プラス)	19
エスロンカラーパイプ	19
エスロンHTパイプ	20
エスロン発泡三層パイプ	20
エスロン三層パイプ	20
■ 継手の規格	21
<VP管対応継手>	
エスロンDV継手	21
エスロンDVカラー継手	21
エスロンDVココア継手	21
エスロン透明DV継手	21
エスロンDV継手特殊品 (UR都市機構仕様)	24
エスロンHTDV継手	27
エスロン透明HTDV継手	27
エスロンHTDV-VU継手	29
<VU管対応継手>	
エスロンDV-VU継手	30
エスロン透明DV-VU継手	30
エスロンVU特殊継手	32
エスロン大口径VU継手	34
■ 電線用配管資材	36
■ 管の規格	36
エスロン硬質塩化ビニル電線管	36
■ 関連部材	37
■ 接着剤・滑剤	37

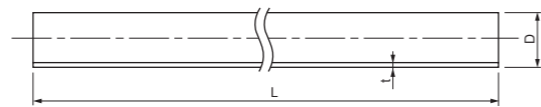
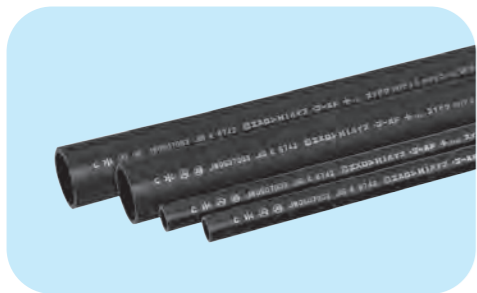


給水用配管資材

管

使用圧力(静水圧)	0.75MPa以下
最高許容圧力(静水圧+水撃圧)	1MPa以下

水道用エスロンHIパイプ・ゴールド+(プラス)<HI-VPW・G> JIS K 6742
 水道用エスロンパイプ<VPW> JIS K 6742



単位:mm

呼び径	外径(D)	外径の許容差		厚さ(t)		長さ(L)		参考質量(kg/m)		規格・品番					
		最大・最小	平均	基本寸法	許容差	基本寸法	許容差	HI-VPW-G	VPW	HI-VPW-G		VPW			
										L=4,000	L=5,000	L=4,000	L=5,000		
13	18.0	±0.20	±0.2	2.5	±0.20	4000	±0.30	0.170	0.174	○	IW134	—	○	VW134	—
16	22.0	±0.20	±0.2	3.0	±0.30	4000	±0.30	0.251	0.256	○	IW164	—	○	VW164	—
20	26.0	±0.20	±0.2	3.0	±0.30	4000	±0.30	0.303	0.310	○	IW204	—	○	VW204	—
25	32.0	±0.20	±0.2	3.5	±0.30	4000	±0.30	0.439	0.448	○	IW254	—	○	VW254	—
30	38.0	±0.30	±0.2	3.5	±0.30	4000	±0.30	0.531	0.542	○	IW304	—	○	VW304	—
40	48.0	±0.30	±0.2	4.0	±0.30	4000 5000	±0.30	0.774	0.791	○	IW404	IW405	○	VW404	VW405
50	60.0	±0.40	±0.2	4.5	±0.40	4000 5000	±0.30	1.098	1.122	○	IW504	IW505	○	VW504	VW505
65	76.0	±0.50	±0.3	4.5	±0.40	4000(5000)	±0.30	1.415	—	○	IP654	—	—	—	—
75	89.0	±0.50	±0.2	5.9	±0.40	4000(5000)	±0.30	2.156	—	○	IW754	IW755	○	—	VW755
100	114.0	±0.60	±0.2	7.1	±0.50	4000(5000)	±0.30	3.338	3.409	○	IW1H4	IW1H5	○	—	VW1H5
125	140.0	±0.80	±0.5	7.5	±0.50	4000(5000)	±0.30	4.370	—	○	IP1Q4	—	—	—	—
150	165.0	±1.00	±0.3	9.6	±0.50	4000(5000)	±0.30	6.561	—	○	IW1F4	IW1F5	—	—	VW1F5

備考: 1. 参考質量は比重をHI-VPW-Gは1.40、VPWは1.43として計算したものであり、参考のため示すものであって、規格の一部ではありません。
 2. 管の長さLについてはご相談に応じます。

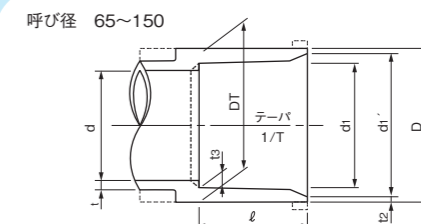
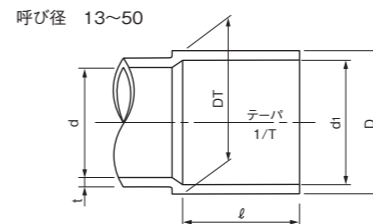
水道用エスロンHIパイプ・ゴールド+(プラス)

継手

水道用エスロンHI-TS継手・ゴールド JIS K 6743
 水道用エスロンTS継手 JIS K 6743
 エスロンHI継手透明ブルー

受口部共通寸法

● A形(射出成型継手)



単位:mm

呼び径	d1		1/T	ℓ	d1'		d	受口外径			t2	t3	t2,t3	厚さ t	
	基本寸法	許容差			(最小値)	(最小値)		D	DT	許容差				基本寸法	許容差
13	18.40	±0.20	1/30	26.0	—	13	24.0	24.0	-0.6	—	—	—	3.0	-0.3	
16	22.40	±0.20	1/34	30.0	—	16	29.0	29.0	-0.7	—	—	—	3.5	-0.3	
20	26.45	±0.20	1/34	35.0	—	20	33.0	33.0	-0.8	—	—	—	3.5	-0.3	
25	32.55	±0.25	1/34	40.0	—	25	40.0	40.0	-1.0	—	—	—	4.0	-0.4	
30	38.60	±0.25	1/34	44.0	—	31	46.0	46.0	-1.0	—	—	—	4.0	-0.4	
40	48.70	±0.30	1/37	55.0	—	40	57.0	57.0	-1.2	—	—	—	4.5	-0.4	
50	60.80	±0.30	1/37	63.0	—	51	70.0	70.0	-1.5	—	—	—	5.0	-0.5	
65	76.60	±0.30	1/48	61.0	76.90	67	87.0	88.5	-1.5	5.0	6.6	-0.5	6.6	-0.5	
75	89.60	±0.30	1/49	64.0	89.90	77	102.0	104.5	-1.5	6.0	8.0	-0.5	8.0	-0.5	
100	114.70	±0.30	1/56	84.0	115.00	100	130.0	133.5	-1.8	7.5	10.0	-0.6	10.0	-0.6	
125	140.85	±0.35	1/58	104.0	141.20	125	157.0	161.0	-1.8	8.0	11.0	-0.6	11.0	-0.6	
150	166.00	±0.40	1/63	132.0	166.40	146	186.0	190.0	-2.0	10.0	13.0	-0.8	13.0	-0.8	

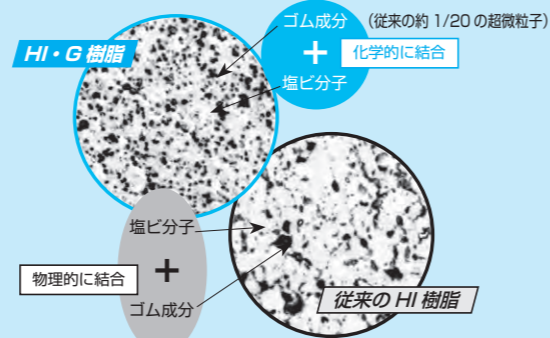
備考: 1. ℓの許容差は+4、-0.5mmとします。
 2. 点線の示す形状にすることもできます。
 3. D、DT、t、t2、t3の許容差のプラス側は制限しません。
 4. エスロンHI継手透明ブルーの呼び径は13~50までとします。

ねじの種類: R……管用テーパオスねじ Rc……管用テーパメスねじ Rp……管用テーパねじの平行メスねじ G……管用平行ねじ

驚異の新素材“HI・G樹脂”

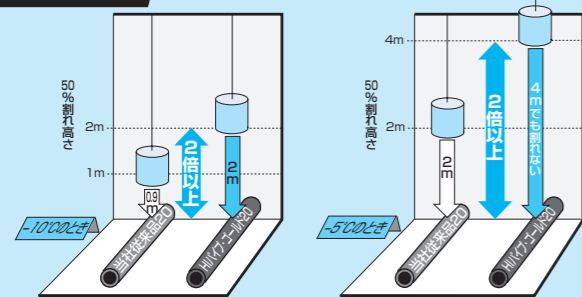
従来の2倍以上の耐衝撃性能

耐震性の向上など水道管材のさらなる高品質化が求められるなか、セキスイでは独自の素材技術により、超微粒子のゴム成分を硬質ポリ塩化ビニル樹脂に化学的に結合させることに成功。
 “高性能 HI ゴールド樹脂(HI・G)”を開発しました。このHI・G樹脂を採用した「エスロンHIパイプ・ゴールド+(プラス)」は、従来のHIパイプの性能をはるかに上回る高性能水道管材です。

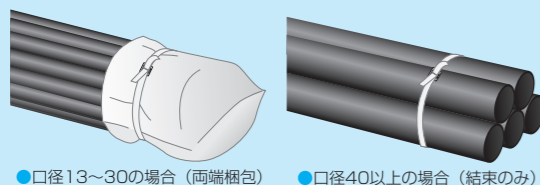


- 従来のHIパイプに比べ、2倍以上の耐衝撃性能を発揮。寒冷時や施工中の衝撃によって受ける衝撃破損事故を防止します。
- 管体そのものが優れた可とう性を持ちます。

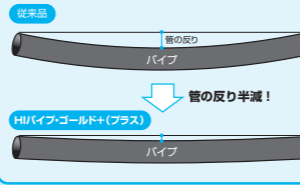
落錘衝撃試験



管端梱包



梱包レスを可能にした湾曲量の大幅ダウン



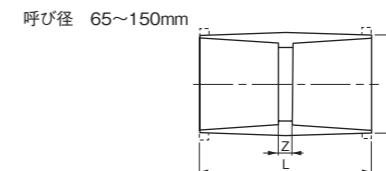
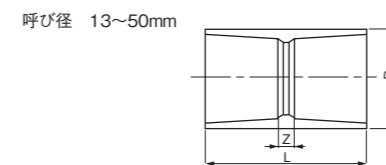
特長

- 新顔料の採用により退色を抑制
- 熱吸収による塩ビ管の反りを約半分に

○: JIS規格 □: メーカー規格 —: 品揃えなし

ソケット

HI-TS	HI-S-G
TS	S
HI透明ブルー	HI-S-TB



単位:mm

呼び径	D	L	Z	規格・品番		
				HI-TS-G	TS	HI透明
13	24.0	57	5	○ HIS13	○ TSS13	□ EHS13
16	29.0	67	7	○ HIS16	○ TSS16	□ EHS16
20	33.0	77	7	○ HIS20	○ TSS20	□ EHS20
25	40.0	87	7	○ HIS25	○ TSS25	□ EHS25
30	46.0	95	7	○ HIS30	○ TSS30	□ EHS30
40	57.0	117	7	○ HIS40	○ TSS40	□ EHS40
50	70.0	133	7	○ HIS50	○ TSS50	□ EHS50
65	87.0	145	23	○ HIS65	○ TSS65	—
75	102.0	155	27	○ HIS75	○ TSS75	—
100	130.0	200	32	○ HIS1H	○ TSS1H	—
125	157.0	240	24	○ HIS1Q	○ TSS1Q	—
150	186.0	300	36	○ HIS1F	○ TSS1F	—

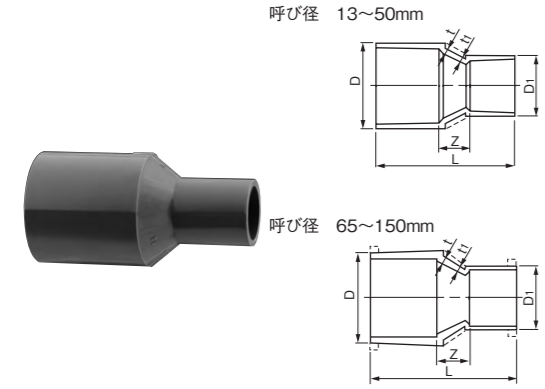
備考: 1. Lの許容差は±4mmとします。
 2. Dの許容差は受口部共通寸法によります。

○: JIS規格 □: メーカー規格 —: 品揃えなし

エスロンHI継手透明ブルー
 水道用エスロンTS継手
 水道用エスロンHI-TS継手・ゴールド

径違いソケット

HI-TS	HI-R-G
TS	R
HI透明ブルー	HI-R-TB

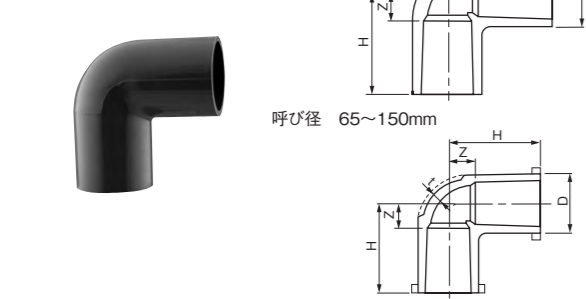


呼び径	D	t	D1	t1	L	Z	規格・品番					
							HI-TS-G	TS	HI透明			
							規格	品番	品番			
16×13	29.0	3.5	24.0	3.0	61	5	○	HIS161	○	TSS161	□	EHIS161
20×13	33.0	3.5	24.0	3.0	68	7	○	HIS202	○	TSS202	□	EHIS202
20×16	33.0	3.5	29.0	3.5	71	6	○	HIS201	○	TSS201	□	EHIS201
25×13	40.0	4.0	24.0	3.0	86	20	○	HIS253	○	TSS253	□	EHIS253
25×16	40.0	4.0	29.0	3.5	85	15	○	HIS252	○	TSS252	□	EHIS252
25×20	40.0	4.0	33.0	3.5	84	9	○	HIS251	○	TSS251	□	EHIS251
30×13	46.0	4.0	24.0	3.0	95	25	○	HIS304	○	TSS304	□	EHIS304
30×20	46.0	4.0	33.0	3.5	93	14	○	HIS302	○	TSS302	□	EHIS302
30×25	46.0	4.0	40.0	4.0	93	9	○	HIS301	○	TSS301	□	EHIS301
40×20	57.0	4.5	33.0	3.5	113	23	○	HIS404	○	TSS404	□	EHIS404
40×25	57.0	4.5	40.0	4.0	114	19	○	HIS403	○	TSS403	□	EHIS403
40×30	57.0	4.5	46.0	4.0	114	15	○	HIS402	○	TSS402	□	EHIS402
50×20	70.0	6.5	33.0	6.5	116	18	○	HIS505	○	TSS505	□	EHIS505
50×25	70.0	5.0	40.0	4.0	140	37	○	HIS504	○	TSS504	□	EHIS504
50×30	70.0	5.0	46.0	4.0	136	29	○	HIS503	○	TSS503	□	EHIS503
50×40	70.0	5.0	57.0	4.5	136	18	○	HIS501	○	TSS501	□	EHIS501
65×50	87.0	6.6	70.0	5.0	149	25	○	HIS651	○	TSS651	□	EHIS651
75×50	102.0	8.0	70.0	5.0	165	38	○	HIS752	○	TSS752	□	EHIS752
75×65	102.0	8.0	87.0	6.6	159	34	○	HIS751	○	TSS751	□	EHIS751
100×75	130.0	10.0	102.0	8.0	190	42	○	HIS1H1	○	TSS1H1	□	EHIS1H1
125×100	157.0	11.0	130.0	10.0	229	41	○	HIS1Q1	○	TSS1Q1	□	EHIS1Q1
150×100	186.0	13.0	130.0	10.0	295	79	○	HIS1F2	○	TSS1F2	□	EHIS1F2
150×125	186.0	13.0	157.0	11.0	272	36	○	HIS1F1	○	TSS1F1	□	EHIS1F1

備考：1. Lの許容差は±4mmとします。
2. DおよびD1、t、t1の許容差は受口部共通寸法によります。

エルボ

HI-TS	HI-L-G
TS	L
HI透明ブルー	HI-L-TB

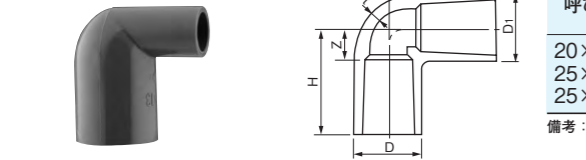


呼び径	D	t	H	Z	規格・品番					
					HI-TS-G	TS	HI透明			
					規格	品番	品番			
13	24.0	3.0	36	10	○	HIL13	○	TSL13	□	EHIL13
16	29.0	3.5	43	13	○	HIL16	○	TSL16	□	EHIL16
20	33.0	3.5	50	15	○	HIL20	○	TSL20	□	EHIL20
25	40.0	4.0	58	18	○	HIL25	○	TSL25	□	EHIL25
30	46.0	4.0	65	21	○	HIL30	○	TSL30	□	EHIL30
40	57.0	4.5	82	27	○	HIL40	○	TSL40	□	EHIL40
50	70.0	5.0	96	33	○	HIL50	○	TSL50	□	EHIL50
65	87.0	6.6	110	49	○	HIL65	○	TSL65	□	EHIL65
75	102.0	8.0	120	56	○	HIL75	○	TSL75	□	EHIL75
100	130.0	10.0	155	71	○	HIL1H	○	TSL1H	□	EHIL1H
125	157.0	11.0	187	83	○	HIL1Q	○	TSL1Q	□	EHIL1Q
150	186.0	13.0	230	98	○	HIL1F	○	TSL1F	□	EHIL1F

備考：1. Hの許容差は+5、-1mmとします。
2. Dとtの許容差は受口部共通寸法によります。

径違いエルボ

HI-TS	HI-RL-G
TS	RL
HI透明ブルー	HI-RL-TB

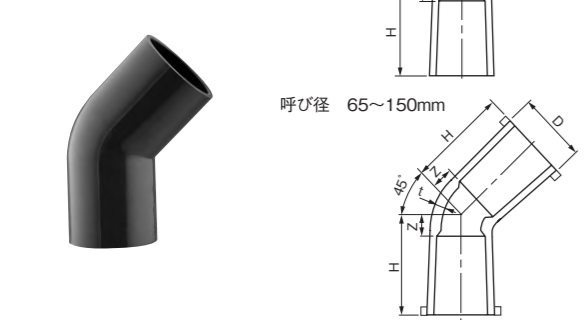


呼び径	D	H	Z	D1	H1	Z1	t	規格・品番					
								HI-TS-G	TS	HI透明			
								規格	品番	品番			
20×13	33.0	46	11	24.0	40	14	3.0	□	HIL202	□	TSL202	□	EHIL202
25×13	40.0	51	11	24.0	43	17	3.0	□	HIL253	□	TSL253	□	EHIL253
25×20	40.0	55	15	33.0	53	18	3.5	□	HIL251	□	TSL251	□	EHIL251

備考：1. H、H1の許容差は+5、-1mmとします。
2. Dとtの許容差は受口部共通寸法によります。

45°エルボ

HI-TS	HI-45L-G
TS	45L
HI透明ブルー	HI-45L-TB



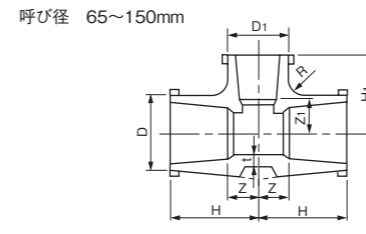
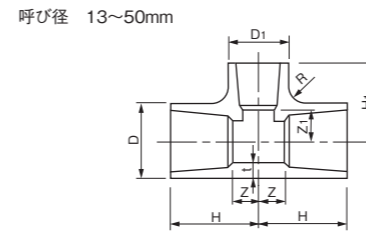
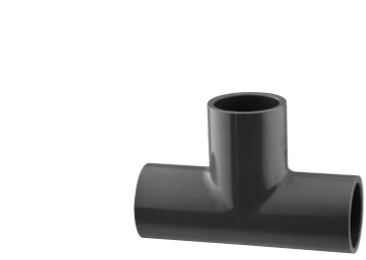
呼び径	D	t	H	Z	規格・品番					
					HI-TS-G	TS	HI透明			
					規格	品番	品番			
13	24.0	3.0	33	7	○	HI4L13	○	TS4L13	□	EHIL4L13
20	33.0	3.5	44	9	○	HI4L20	○	TS4L20	□	EHIL4L20
25	40.0	4.0	51	11	○	HI4L25	○	TS4L25	□	EHIL4L25
30	46.0	4.0	56	12	○	HI4L30	○	TS4L30	□	EHIL4L30
40	57.0	4.5	69	14	○	HI4L40	○	TS4L40	□	EHIL4L40
50	70.0	5.0	81	18	○	HI4L50	○	TS4L50	□	EHIL4L50
65	87.0	5.0	94	33	□	HI4L65	□	TS4L65	□	EHIL4L65
75	102.0	8.0	98	34	□	HI4L75	□	TS4L75	□	EHIL4L75
100	130.0	10.0	123	39	○	HI4L1H	○	TS4L1H	□	EHIL4L1H
125	160.0	11.0	149	44	□	HI4L1Q	□	TS4L1Q	□	EHIL4L1Q
150	190.0	13.5	184	51	□	HI4L1F	□	TS4L1F	□	EHIL4L1F

備考：1. Hの許容差は+5、-1mmとします。
2. Dとtの許容差は受口部共通寸法によります。

○：JIS規格 □：メーカー規格 -：品揃えなし

チーズ / 径違いチーズ

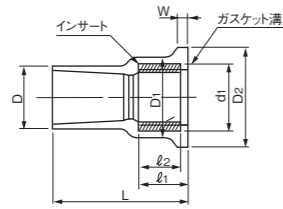
HI-TS	HI-T-G
TS	T
HI透明ブルー	HI-T-TB



呼び径	D	t	H	D1	H1	Z	Z1	規格・品番					
								HI-TS-G	TS	HI透明			
								規格	品番	品番			
13×13	24.0	3.0	36	24.0	36	10	10	○	HIT13	○	TST13	□	EHIT13
16×13	29.0	3.5	41	24.0	38	11	12	○	HIT161	○	TST161	□	EHIT161
16×16	29.0	3.5	43	29.0	43	13	13	○	HIT16	○	TST16	□	EHIT16
20×13	33.0	3.5	46	24.0	40	11	14	○	HIT202	○	TST202	□	EHIT202
20×16	33.0	3.5	48	29.0	45	13	15	○	HIT201	○	TST201	□	EHIT201
20×20	33.0	3.5	50	33.0	50	15	15	○	HIT20	○	TST20	□	EHIT20
25×13	40.0	4.0	51	24.0	43	11	15	○	HIT253	○	TST253	□	EHIT253
25×16	40.0	4.0	53	29.0	48	13	18(16)	○	HIT252	○	TST252	□	EHIT252
25×20	40.0	4.0	55	33.0	53	15	18	○	HIT251	○	TST251	□	EHIT251
25×25	40.0	4.0	58	40.0	58	18	18	○	HIT25	○	TST25	□	EHIT25
30×13	46.0	4.0	55	24.0	46	11	20(21.5)	○	HIT304	○	TST304	□	EHIT304
30×16	46.0	4.0	57	29.0	51	13	21(21.5)	○	HIT303	○	TST303	□	EHIT303
30×20	46.0	4.0	59	33.0	56	15	21(20)	○	HIT302	○	TST302	□	EHIT302
30×25	46.0	4.0	62	40.0	61	18	21	○	HIT301	○	TST301	□	EHIT301
30×30	46.0	4.0	65	46.0	65	21	21	○	HIT30	○	TST30	□	EHIT30
40×13	57.0	4.5	66	24.0	52	11	26	○	HIT406	○	TST406	□	EHIT406
40×16	57.0	4.5	68	29.0	57	13	27(25)	○	HIT405	○	TST405	□	EHIT405
40×20	57.0	4.5	70	33.0	62	15	27	○	HIT404	○	TST404	□	EHIT404
40×25	57.0	4.5	73	40.0	67	18	27	○	HIT403	○	TST403	□	EHIT403
40×30	57.0	4.5	76	46.0	71	21	27	○	HIT402	○	TST402	□	EHIT402
40×40	57.0	4.5	82	57.0	82	27	27	○	HIT40	○	TST40	□	EHIT40
50×13	70.0	5.0	74	24.0	58	11	32	○	HIT507	○	TST507	□	EHIT507
50×16	70.0	5.0	76	29.0	63	13	33	○	HIT506	○	TST506	□	EHIT506
50×20	70.0	5.0	78	33.0	68	15	33	○	HIT505	○	TST505	□	EHIT505
50×25	70.0	5.0	81	40.0	73	18	33	○	HIT504	○	TST504	□	EHIT504
50×30	70.0	5.0	84	46.0	77	21	33	○	HIT503	○	TST503	□	EHIT503
50×40	70.0	5.0	90	57.0	88	27	33	○	HIT501	○	TST501	□	EHIT501
50×50	70.0	5.0	96	70.0	96	33(34)	33(34)	○	HIT50	○	TST50	□	EHIT50
65×50	87.0	6.6	101	70.0	104	40	41	○	HIT651	○	TST651	□	EHIT651
65×65	87.0	6.6	110	87.0	110	49	49	○	HIT65	○	TST65	□	EHIT65
75×25	102.0	8.0	93	40.0	88	29	48	○	HIT755	○	TST755	□	EHIT755
75×40	102.0	8.0	100	57.0	102	36	47	○	HIT753	○	TST753	□	EHIT753
75×50	102.0	8.0	105	70.0	110	41	47	○	HIT752	○	TST752	□	EHIT752
75×65	102.0	8.0	113	87.0	117	49	56	○	HIT751	○	TST751	□	EHIT751
75×75	102.0	8.0	120	102.0	120	56	56	○	HIT75	○	TST75	□	EHIT75
100×50	130.0	10.0	125	70.0	122	41	59	○	HIT1H3	○	TST1H3	□	EHIT1H3
100×75	130.0	10.0	140	102.0	132	56	68	○	HIT1H1	○	TST1H1	□	EHIT1H1
100×100	130.0	10.0	152	130.0	152	68	68	○	HIT1H	○	TST1H	□	EHIT1H
125×100	157.0	11.0	173	130.0	167	69	83	○	HIT1Q1	○	TST1Q1	□	EHIT1Q1
125×125	157.0	11.0	187	157.0	187	83	83	○	HIT1Q	○	TST1Q	□	EHIT1Q
150×75	186.0	13.0	195	102.0	158	63	94	○	HIT1F3	○	TST1F3	□	EHIT1F3
150×100	186.0	13.0	208	130.0									

インサート給水栓用ソケット

HI-TS	HI-HSS-G
TS	ISS
HI透明ブルー	HI-HSS-TB



注意

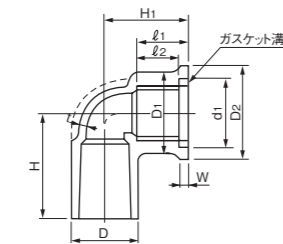
インサート給水栓用継手の施工上の注意(P.45)をご参照ください。

呼び径	D	D1	l1	l2	ねじ部		d1	D2	W	L	規格・品番		
					呼び	ねじ山数 (25.4mmに7つ)					HI-TS-G	TS	HI透明
13	24.0	30	17	14	Rp 1/2	14	26	34	4	47	◎ IIWS13M	◎ IWS13M	□ EHWS13M
16×13	29.0	30	17	14	Rp 1/2	14	26	34	4	52	◎ IIWS16M	◎ IWS16M	□ EHWS16M
20×13	33.0	30	17	14	Rp 1/2	14	26	34	4	57	◎ IIWS22M	◎ IWS202M	□ EHWS22M
20	33.0	37	19	16	Rp 3/4	14	32	42	4	59	◎ IIWS20M	◎ IWS20M	□ EHWS20M
25	40.0	46	21	18	Rp 1	11	40	52	5	68	◎ IIWS25M	◎ IWS25M	□ EHWS25M

備考：1. ねじ部はJIS B 0203 (管用テーパねじ) の平行めねじ。ねじ部のインサート材質はJIS H 5121のCAC406C。
2. l2の許容差は±1mmとします。Lの許容差は+5、-1mmとします。
3. Dの許容差は受口部共通寸法によります。

給水栓用エルボ〔インサートなし〕

HI-TS	HI-SL-G
TS	SL



注意

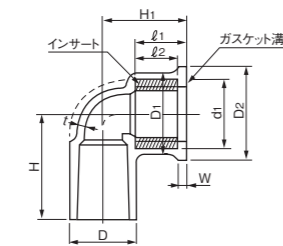
1. 金属管と塩ビ管との接続には用いないください。
2. テーパーねじをねじ込み過ぎると継手が破損、漏水することがあります。
3. ねじ接続部はシールテープ又はガスケットをご使用ください。
4. 液状ガスケットは使用しないでください。
5. ソケット周辺は固定具でしっかり固定してください。

呼び径	D	t	H	H1	W	D2	D1	ねじ部		l1	l2	d1	規格・品番		
								呼び	ねじ山数 (25.4mmに7つ)				HI-TS-G	TS	HI透明
13	24.0	3.0	38	29	4	34	28	Rp 1/2	14	17	14	26	□ HIWL13	□ TSWL13	
16	29.0	3.5	43	32	4	34	29	Rp 1/2	14	17	14	26	□ HIWL16	□ TSWL16	
20	33.0	3.5	51	36	4	42	35	Rp 3/4	14	19	16	32	□ HIWL20	□ TSWL20	
25	40.0	4.0	59	40	5	52	43	Rp 1	11	21	18	40	□ HIWL25	□ TSWL25	

備考：1. ねじ部はJIS B 0203 (管用テーパねじ) の平行めねじとします。
2. Hの許容差は+5、-1mmとします。H1の許容差は+5、-2mmとします。l2の許容差は±1mmとします。
3. Dの許容差は受口部共通寸法によります。

インサート給水栓用エルボ (S形)

HI-TS	HI-ISL-G
TS	ISL
HI透明ブルー	HI-ISL-TB



注意

インサート給水栓用継手の施工上の注意(P.45)をご参照ください。

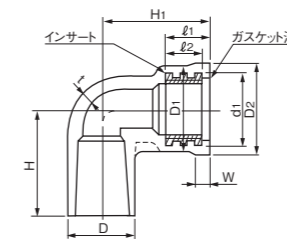
呼び径	D	t	H	H1	W	D2	D1	ねじ部		l1	l2	d1	規格・品番		
								呼び	ねじ山数 (25.4mmに7つ)				HI-TS-G	TS	HI透明
13	24.0	3.0	38	29	4	34	30	Rp 1/2	14	17	14	26	◎ IIWL13M	◎ IWL13M	□ EHWL13M
16×13	29.0	3.5	43	32	4	34	30	Rp 1/2	14	17	14	26	◎ IIWL16M	◎ IWL16M	□ EHWL16M
20×13	33.0	3.5	47	33	4	34	30	Rp 1/2	14	17	14	26	◎ IIWL22M	◎ IWL202M	□ EHWL22M
20	33.0	3.5	51	36	4	42	37	Rp 3/4	14	19	16	32	◎ IIWL20M	◎ IWL20M	□ EHWL20M
25	40.0	4.0	59	40	5	52	46	Rp 1	11	21	18	40	◎ IIWL25M	◎ IWL25M	□ EHWL25M

備考：1. ねじ部はJIS B 0203 (管用テーパねじ) の平行めねじ。ねじ部のインサート材質はJIS H 5121のCAC406C。
2. Hの許容差は+5、-1mmとします。H1の許容差は+5、-2mmとします。l2の許容差は±1mmとします。
3. Dおよびl1の許容差は受口部共通寸法によります。

◎：JIS規格 □：メーカー規格 -：品揃えなし

インサート給水栓用エルボ (L形)

HI-TS	HI-LL-G
TS	LL



注意

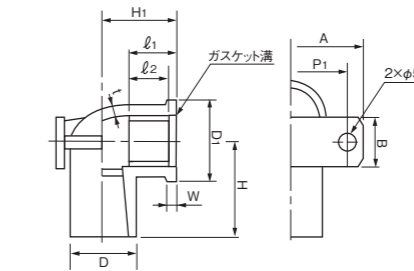
インサート給水栓用継手の施工上の注意(P.45)をご参照ください。

呼び径	D	t	H	H1	W	D1	D2	ねじ部		l1	l2	d1	規格・品番	
								呼び	ねじ山数 (25.4mmに7つ)				HI-TS-G	TS
13	24.0	3.0	38	45	4	30	34	Rp 1/2	14	17	14	26	◎ IIL13LM	◎ IWL13LM
16×13	29.0	3.5	43	48	4	30	34	Rp 1/2	14	17	14	26	◎ IIL16LM	◎ IWL16LM
20×13	33.0	3.5	47	50	4	30	34	Rp 1/2	14	17	14	26	◎ IIL20LM	◎ IWL20LM

備考：1. ねじ部はJIS B 0203 (管用テーパねじ) の平行めねじ。ねじ部のインサート材質はJIS H 5121のCAC406C。
2. Hの許容差は+5、-1mmとします。H1の許容差は+5、-2mmとします。l2の許容差は±1mmとします。
3. Dの許容差は受口部共通寸法によります。

給水栓用座付きエルボ〔インサートなし〕

HI-TS	HI-ZL-G
TS	ZL



注意

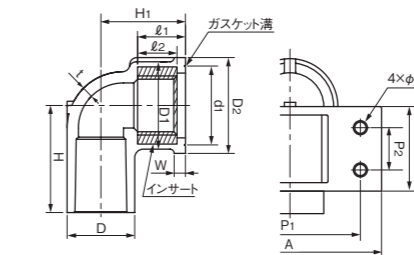
1. 金属管と塩ビ管との接続には用いないください。
2. テーパーねじをねじ込み過ぎると継手が破損、漏水することがあります。
3. ねじ接続部はシールテープ又はガスケットをご使用ください。
4. 液状ガスケットは使用しないでください。
5. ソケット周辺は固定具でしっかり固定してください。

呼び径	D	t	H	H1	W	D1	D2	ねじ部		l1	l2	P1	A	B	規格・品番		
								呼び	ねじ山数 (25.4mmに7つ)						HI-TS-G	TS	HI透明
13	24.0	3.0	38	29	4	34	Rp 1/2	14	17	14	44	58	20	□ HIZWL13	□ TSZWL13		

備考：1. ねじ部はJIS B 0203 (管用テーパねじ) の平行めねじとします。
2. H1の許容差は+5、-1mmとします。Hの許容差は+5、-2mmとします。l2の許容差は±1mmとします。
3. Dの許容差は受口部共通寸法によります。

インサート座付き給水栓エルボ

HI-TS	HI-IZL-G
TS	IZL
HI透明ブルー	HI-IZL-TB



注意

インサート給水栓用継手の施工上の注意(P.45)をご参照ください。

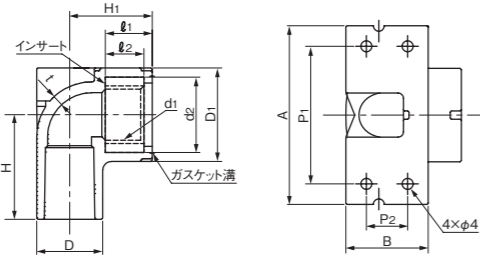
呼び径	D	t	H	H1	W	D1	D2	ねじ部		l1	l2	d1	P1	P2	A	B	規格・品番		
								呼び	ねじ山数 (25.4mmに7つ)								HI-TS-G	TS	HI透明
13	24.0	3.0	38	29	4	30	34	Rp 1/2	14	17	14	26	50	15	65	30	□ IIZL13M	□ IZL13M	□ EHZL13M
20×13	33.0	3.5	47	33	4	30	34	Rp 1/2	14	17	14	26	50	15	65	30	□ IIZL22M	□ IZL22M	□ EHZL22M

備考：1. ねじ部はJIS B 0203 (管用テーパねじ) の平行めねじ。ねじ部のインサート材質はJIS H 5121のCAC406C。
2. Hの許容差は+5、-1mmとします。H1の許容差は+5、-2mmとします。l2の許容差は±1mmとします。
3. Dおよびl1の許容差は受口部共通寸法によります。

◎：JIS規格 □：メーカー規格 -：品揃えなし

インサート天座付き給水栓エルボ

HI-TS	HI-TZL-G
TS	TZL
HI透明ブルー	HI-TZL-TB



注意

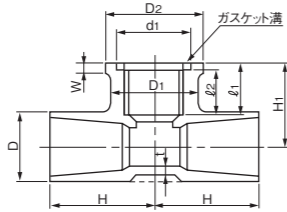
インサート給水栓用継手の施工上の注意(P.45)をご参照ください。

呼び径	D	t	H	H1	D1	ねじ部		ℓ1	ℓ2	d2	P1	P2	A	B	規格・品番			
						呼び	谷の径 d1								ねじ山数 (25.4mmに7つ)	HI-TS-G	TS	HI透明
13	24	4	38	30	34	Rp 1/2	20.955	14	17	14	26	50	15	65	30	<input type="checkbox"/> HI-TZL1M	<input type="checkbox"/> ITZL13M	<input type="checkbox"/> EHTZL1M
	33	4	49	33	34	Rp 1/2	20.955	14	17	14	26	50	16.5	65	33	<input type="checkbox"/> HI-TZL2M	<input type="checkbox"/> ITZL20M	<input type="checkbox"/> EHTZL2M

備考：1. ねじ部はJIS B 0203 (管用テーパねじ) の平行めねじ。ねじ部のインサート材質はJIS H 5121のCAC406C。
2. Hの許容差は+5、-1mmとします。H1の許容差は+5、-2mmとします。ℓ2の許容差は±1mmとします。
3. Dおよびtの許容差は受口部共通寸法によります。

給水栓用チース〔インサートなし〕

HI-TS	HI-ST-G
TS	ST



注意

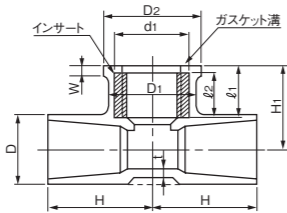
1. 金属管と塩ビ管との接続には用いないでください。
2. テーパねじをねじ込み過ぎると継手が破損、漏水することがあります。
3. ねじ接続部はシールテープ又はガスケットをご使用ください。
4. 液状ガスケットは使用しないでください。
5. ソケット周辺は固定具でしっかり固定してください。

呼び径	D	t	H	D1	ねじ部		ℓ1	ℓ2	d1	D2	W	H1	規格・品番	
					呼び	ねじ山数 (25.4mmに7つ)							HI-TS-G	TS
13×13	24.0	3.0	38	28	Rp 1/2	14	17	14	26	34	4	29	<input type="checkbox"/> HIWT13	<input type="checkbox"/> TSWT13
16×13	29.0	3.5	43	28	Rp 1/2	14	17	14	26	34	4	32	—	<input type="checkbox"/> TSWT161
20×13	33.0	3.5	47	29	Rp 1/2	14	17	14	26	34	4	34	<input type="checkbox"/> HIWT202	<input type="checkbox"/> TSWT202
20×20	33.0	3.5	51	35	Rp 3/4	14	19	16	32	42	4	36	<input type="checkbox"/> HIWT20	<input type="checkbox"/> TSWT20
25×25	40.0	4.0	59	43	Rp 1	11	21	18	40	52	5	42	<input type="checkbox"/> HIWT25	<input type="checkbox"/> TSWT25

備考：1. ねじ部はJIS B 0203 (管用テーパねじ) の平行めねじとします。
2. Hの許容差は+5、-1mmとします。H1の許容差は+5、-2mmとします。ℓ2の許容差は±1mmとします。
3. Dおよびtの許容差は受口部共通寸法によります。

インサート給水栓用チース

HI-TS	HI-IST-G
TS	IST



注意

インサート給水栓用継手の施工上の注意(P.45)をご参照ください。

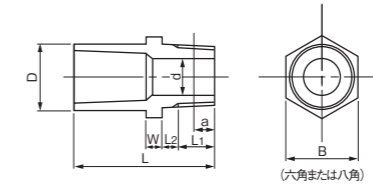
呼び径	D	t	H	D1	ねじ部		ℓ1	ℓ2	d1	D2	W	H1	規格・品番	
					呼び	ねじ山数 (25.4mmに7つ)							HI-TS-G	TS
13×13	24.0	3.0	38	30	Rp 1/2	14	17	14	26	34	4	29	<input type="checkbox"/> HIWT13M	<input type="checkbox"/> IWT13M
16×13	29.0	3.5	43	30	Rp 1/2	14	17	14	26	34	4	32	<input type="checkbox"/> HIWT11M	<input type="checkbox"/> IWT161M
20×13	33.0	3.5	47	30	Rp 1/2	14	17	14	26	34	4	34	<input type="checkbox"/> HIWT22M	<input type="checkbox"/> IWT202M
20×20	33.0	3.5	51	37	Rp 3/4	14	19	16	32	42	4	36	<input type="checkbox"/> HIWT20M	<input type="checkbox"/> IWT20M
25×13	40.0	4.0	52	30	Rp 1/2	14	17	14	26	34	4	38	<input type="checkbox"/> HIWT23M	<input type="checkbox"/> IWT253M
25×20	40.0	4.0	56	37	Rp 3/4	14	19	16	32	42	4	40	—	<input type="checkbox"/> IWT252M
25×25	40.0	4.0	59	46	Rp 1	11	21	18	40	52	5	42	<input type="checkbox"/> HIWT25M	<input type="checkbox"/> IWT25M

備考：1. ねじ部はJIS B 0203 (管用テーパねじ) の平行めねじ。ねじ部のインサート材質はJIS H 5121のCAC406C。
2. Hの許容差は+5、-1mmとします。H1の許容差は+5、-2mmとします。ℓ2の許容差は±1mmとします。
3. Dおよびtの許容差は受口部共通寸法によります。

○：JIS規格 □：メーカー規格 —：品揃えなし

バルブ用ソケット〔インサートなし〕

HI-TS	HI-IVS-G
TS	VS



注意

1. 曲げ、振動などの外圧のかかる所には用いないでください。
2. 繰り返しねじ込み、取り外しを避けてください。
3. ねじ部はシールテープで接続してください。
4. 銅管との接続には用いないでください。
5. 地中埋設には用いないでください。
6. 液状ガスケットは使用しないでください。

呼び径	D	d	ねじ部					L2 (最大)	W	L	B	規格・品番	
			呼び	ねじ山数 (25.4mmに7つ)	基準径の位置 a	a の許容差	有効ねじ部の長さ ℓ1					HI-TS-G	TS
13	24.0	13	R 1/2	14	8.16	±1.81	15	3.5	6	50	24	<input type="checkbox"/> HIVS13N	<input type="checkbox"/> TSVS13N
16	29.0	13	R 1/2	14	8.16	±1.81	15	3.5	6	54	29	<input type="checkbox"/> HIVS16N	<input type="checkbox"/> TSVS16N
20	33.0	18	R 3/4	14	9.53	±1.81	17	3.5	8	64	33	<input type="checkbox"/> HIVS20N	<input type="checkbox"/> TSVS20N
25	40.0	23	R 1	11	10.39	±2.31	19	4.0	8	71	40	<input type="checkbox"/> HIVS25	<input type="checkbox"/> TSVS25
30	46.0	31	R 1 1/4	11	12.70	±2.31	22	4.0	10	80	46	<input type="checkbox"/> HIVS30	<input type="checkbox"/> TSVS30
40	57.0	37	R 1 1/2	11	12.70	±2.31	22	5.0	10	92	57	<input type="checkbox"/> HIVS40	<input type="checkbox"/> TSVS40
50	70.0	48	R 2	11	15.88	±2.31	26	5.0	12	106	70	<input type="checkbox"/> HIVS50	<input type="checkbox"/> TSVS50
65	87.0	63	R 2 1/2	11	17.5	±6.9	30	6.0	14	119	91	<input type="checkbox"/> HIVS65	<input type="checkbox"/> TSVS65
75	102.0	74	R 3	11	20.6	±6.9	34	6.0	16	128	108	<input type="checkbox"/> HIVS75	<input type="checkbox"/> TSVS75
100	130.0	96	R 4	11	25.4	±6.9	40	7.0	18	157	135	<input type="checkbox"/> HIVS1H	<input type="checkbox"/> TSVS1H

備考：1. ねじ部はJIS B 0203 (管用テーパねじ) のテーパねじに準じます。
2. Lの許容差は+5、-2mmとします。
3. 呼び径30以上はナット部は八角とします。
4. Dの許容差は受口部共通寸法によります。

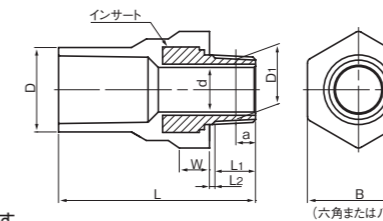
インサートバルブソケット

HI-TS	HI-IVS-G
TS	IVS
HI透明ブルー	HI-IVS-TB

〈I型〉



インサートの材質はJIS H 3250の快削黄銅です。



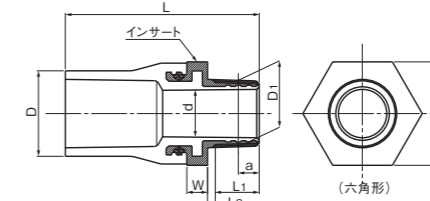
注意

1. 金属管と塩ビ管との接続に用いる場合は、できるだけ伸縮継手を併用してください。
2. ねじ部はシールテープで接続してください。
3. ねじ込みの際はナット部を平面のスプナで固定してください。
4. I型を使用してねじ込む際は、山形状のプライレンチを使用すると、ナットを破損させる恐れがあるためご使用しないでください。

〈II型〉



インサートの材質はJIS H 5121 (銅合金連続 铸造物)のCAC406Cです。



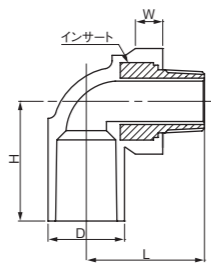
呼び径	D	d	ねじ部					L2 (最大)	W	L	B	I型 規格・品番			II型 規格・品番		
			呼び	基準径の外径 D1	ねじ山数 (25.4mmに7つ)	基準径の位置 a	a の許容差					有効ねじ部の長さ ℓ1	HI-TS-G	TS	HI透明	HI-TS-G	TS
13	24.0	13	R 1/2	20.955	14	8.20	±1.80	13.16	4	6	60	27	<input type="checkbox"/> IIVS13M	<input type="checkbox"/> IVS13M	<input type="checkbox"/> EHSV13M	<input type="checkbox"/> IKVS13	<input type="checkbox"/> TKVS13
16	29.0	13	R 1/2	20.955	14	8.20	±1.80	13.16	4	6	65	32	<input type="checkbox"/> IIVS16M	<input type="checkbox"/> IVS16M	<input type="checkbox"/> EHSV16M	<input type="checkbox"/> IKVS16	<input type="checkbox"/> TKVS16
20	33.0	18	R 3/4	26.441	14	9.50	±1.80	14.53	5	8	75	35	<input type="checkbox"/> IIVS20M	<input type="checkbox"/> IVS20M	<input type="checkbox"/> EHSV20M	<input type="checkbox"/> IKVS20	<input type="checkbox"/> TKVS20
25	40.0	23	R 1	33.249	11	10.40	±2.30	16.79	5	8	85	47	<input type="checkbox"/> IIVS25M	<input type="checkbox"/> IVS25M	<input type="checkbox"/> EHSV25M	<input type="checkbox"/> IKVS25	<input type="checkbox"/> TKVS25
30	46.0	31	R 1 1/4	41.910	11	12.70	±2.31	19.10	5	10	95	55	<input type="checkbox"/> IIVS30M	<input type="checkbox"/> IVS30M	<input type="checkbox"/> EHSV30M	<input type="checkbox"/> IKVS30	<input type="checkbox"/> TKVS30
40	57.0	37	R 1 1/2	47.803	11	12.70	±2.31	19.10	5	10	110	65	<input type="checkbox"/> IIVS40M	<input type="checkbox"/> IVS40M	<input type="checkbox"/> EHSV40M	<input type="checkbox"/> IKVS40	<input type="checkbox"/> TKVS40
50	70.0	48	R 2	59.614	11	15.88	±2.31	23.38	5	12	125	75	<input type="checkbox"/> IIVS50M	<input type="checkbox"/> IVS50M	<input type="checkbox"/> EHSV50M	<input type="checkbox"/> IKVS50	<input type="checkbox"/> TKVS50

備考：1. ねじ部はJIS B 0203 (管用テーパねじ) のテーパねじに準じます。
2. Lの許容差は+5、-2mmとします。
3. Dの許容差は受口部共通寸法によります。
4. I型の呼び径30以上のナット部は八角となります。

○：JIS規格 □：メーカー規格 —：品揃えなし

インサートめすおすエルボ

HI-TS HI-IMOL-G



単位:mm

呼び径	D	H	W	L	規格・品番	
					HI-TS-G	HI-IMOL-G
20×3/4	33.0	50	10	53.5	<input type="checkbox"/>	III.20AM

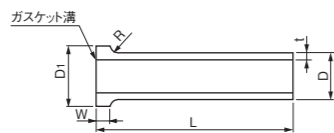
備考: 1. ねじ部は、JIS B 0203(管用テーパねじ)のテーパおねじに準ずる。
2. ねじ部のインサート材質は、JIS H 3250の快削黄銅とする。

注意

1. 金属管と塩ビ管との接続に用いる場合は、できるだけ伸縮継手を併用してください。
2. ねじ部はシールトープで接続してください。
3. ねじ込みの際はナット部を平面のスパナで固定してください。山形状のパイレンチはナット部を破損させます。

ユニオンソケット

HI-TS HI-US-G
TS US



単位:mm

呼び径	D	Dの許容差	t	tの許容差	D1	D1の許容差	W	L	規格・品番		
									HI-TS-G	TS	HI透明
13	18.0	±0.20	2.5	±0.2	23.0	±0.3	5	80	<input checked="" type="checkbox"/> HIUS13N	<input checked="" type="checkbox"/> TSUS13N	<input type="checkbox"/>
16	22.0	±0.20	3.0	±0.3	27.5	±0.4	5	85	<input checked="" type="checkbox"/> HIUS16N	<input checked="" type="checkbox"/> TSUS16N	<input type="checkbox"/>
20	26.0	±0.20	3.0	±0.3	29.5	±0.4	6	90	<input checked="" type="checkbox"/> HIUS20N	<input checked="" type="checkbox"/> TSUS20N	<input type="checkbox"/>
25	32.0	±0.20	3.5	±0.3	36.5	±0.5	7	100	<input checked="" type="checkbox"/> HIUS25	<input checked="" type="checkbox"/> TSUS25	<input type="checkbox"/>
30	38.0	±0.30	3.5	±0.3	42.0	±0.6	8	110	<input checked="" type="checkbox"/> HIUS30	<input checked="" type="checkbox"/> TSUS30	<input type="checkbox"/>
40	48.0	±0.30	4.0	±0.3	53.0	±0.7	8	120	<input checked="" type="checkbox"/> HIUS40	<input checked="" type="checkbox"/> TSUS40	<input type="checkbox"/>
50	60.0	±0.40	4.5	±0.4	71.0	±0.8	9	130	<input checked="" type="checkbox"/> HIUS50	<input checked="" type="checkbox"/> TSUS50	<input type="checkbox"/>

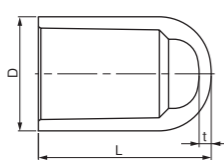
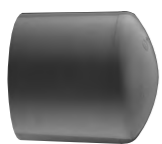
備考: 1. Lの許容差は+5、-2mmとします。
2. Rは1mmとします。

注意

1. ユニオンソケットには首長の袋ナットを使用してください。(JIS型袋ナットの使用は避ける)
2. 曲げ、引っ張り等の外力が加わる所には注意して使用してください。(ソケット部に外力が集中しないようにする)

キャップ

HI-TS HI-C-G
TS C
HI透明ブルー HI-C-TB



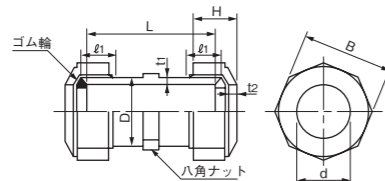
単位:mm

呼び径	D	t	L	規格・品番		
				HI-TS-G	TS	HI透明
13	24.0(27.5)	3.0(3.5)	36.5(40.0)	<input checked="" type="checkbox"/> HIC13X	<input checked="" type="checkbox"/> TSC13X	<input type="checkbox"/> EHC13N
16	29.0(31.0)	3.5(3.5)	43.0(45.5)	<input checked="" type="checkbox"/> HIC16X	<input checked="" type="checkbox"/> TSC16X	<input type="checkbox"/> EHC16N
20	33.0(36.0)	3.5(4.0)	50.0(53.0)	<input checked="" type="checkbox"/> HIC20X	<input checked="" type="checkbox"/> TSC20X	<input type="checkbox"/> EHC20N
25	40.0(42.0)	4.0(4.0)	58.5(61.0)	<input checked="" type="checkbox"/> HIC25X	<input checked="" type="checkbox"/> TSC25X	<input type="checkbox"/> EHC25
30	46.0(48.0)	4.0(4.5)	65.5(68.0)	<input checked="" type="checkbox"/> HIC30X	<input checked="" type="checkbox"/> TSC30X	<input type="checkbox"/> EHC30
40	57.0(58.0)	4.5(4.5)	82.0(84.0)	<input checked="" type="checkbox"/> HIC40X	<input checked="" type="checkbox"/> TSC40X	<input type="checkbox"/> EHC40
50	70.0(70.0)	5.0(5.0)	96.5(98.0)	<input checked="" type="checkbox"/> HIC50X	<input checked="" type="checkbox"/> TSC50X	<input type="checkbox"/> EHC50
75	102.0	8.0	105.0	<input checked="" type="checkbox"/> HIC75	<input checked="" type="checkbox"/> TSC75	—
100	130.0	10.0	138.0	<input checked="" type="checkbox"/> HIC1H	<input checked="" type="checkbox"/> TSC1H	—
150	186.0	13.0	205.0	<input checked="" type="checkbox"/> HIC1F	<input checked="" type="checkbox"/> TSC1F	—

備考: 1. () 中の数値はHI透明ブルーです。
2. Lの許容差は+5、0mmとします。
3. Dの許容差は受口部共通寸法によります。

伸縮継手 (シンプルジョイント)

TS SJ



単位:mm

呼び径	D	d	L	H	l1	t1	t2	B	規格・品番	
									TS	TS
13	27.0	18.8±0.3	68±5	27	20	3.0	4	38	<input checked="" type="checkbox"/> SMJ13	<input type="checkbox"/>
20	35.0	26.8±0.3	78±5	28	20	3.5	4.5	50	<input checked="" type="checkbox"/> SMJ20	<input type="checkbox"/>
25	42.0	33.0±0.4	88±5	29	20	4.0	6	56	<input checked="" type="checkbox"/> SMJ25	<input type="checkbox"/>
30	49.0	39.0±0.4	97±5	34	25	4.0	6	62	<input checked="" type="checkbox"/> SMJ30	<input type="checkbox"/>
40	60.0	49.2±0.4	106±5	35	25	4.5	7	80	<input checked="" type="checkbox"/> SMJ40	<input type="checkbox"/>
50	73.0	61.5±0.5	116±5	36	25	5.0	7.5	92	<input checked="" type="checkbox"/> SMJ50	<input type="checkbox"/>

備考: 1. 材質はJIS K 6743によります。
2. ねじの形状はJIS B 0205-2 (ピッチ細目ねじ) とします。
3. ねじ部の外径寸法は規定しません。
4. Dの許容差は±2mmとします。
5. ゴム輪の材質はJIS K 6353のI類Aによります。
6. ゴム輪の形状及び寸法は規定しません。

水道用エスロンHI-TS加工継手・ゴールド

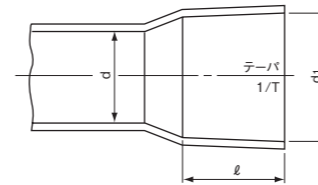
JIS K 6743

水道用エスロンTS加工継手

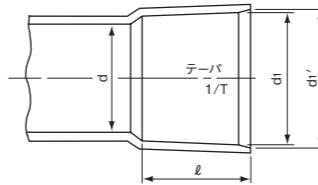
受口部共通寸法

●B形 (加工継手)

呼び径 13~40



呼び径 50~200



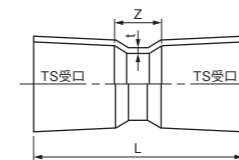
単位:mm

呼び径	d1		1/T	l	d (最小値)	d1' (最小値)
	基本寸法	許容差				
13	18.40	±0.20	1/30	26.0	13	—
16	22.40	±0.20	1/34	30.0	16	—
20	26.45	±0.20	1/34	35.0	20	—
25	32.55	±0.25	1/34	40.0	25	—
30	38.60	±0.25	1/34	44.0	31	—
40	48.70	±0.30	1/37	55.0	40	—
50	60.80	±0.30	1/37	63.0	51	60.90
65	76.60	±0.30	1/48	61.0	67	76.90
75	89.60	±0.30	1/49	64.0	77	89.90
100	114.70	±0.30	1/56	84.0	100	115.00
125	140.85	±0.35	1/58	104.0	125	141.20
150	166.00	±0.40	1/63	132.0	146	166.40
200	217.36	±0.49	1/50	200.0	193	217.80

備考: lの許容差はφ13~50は+4、-0.5mm、φ200は+10.0mmとします。

ソケット

HI-TS加工 HI-S-G



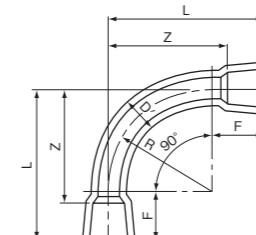
単位:mm

呼び径	L	Z	t	規格・品番	
				HI-TS-G	HI透明
200	550	150	11.0	<input type="checkbox"/>	IS2H

備考: Lの許容差は±4mmとする。

90°バンド

HI-TS加工 HI-90B-G
TS加工 90B



単位:mm

呼び径	D'	F	L	Z	R	規格・品番	
						HI-TS-G	TS
13	18.0	43	83	57	40	<input type="checkbox"/> I9B13	<input type="checkbox"/> K9B13
16	22.0	50	94	64	50	<input type="checkbox"/> I9B16	<input type="checkbox"/> K9B16
20	26.0	56.5	107	72	50	<input type="checkbox"/> I9B20	<input type="checkbox"/> K9B20
25	32.0	64	144	104	80	<input type="checkbox"/> I9B25	<input type="checkbox"/> K9B25
30	38.0	65	145	101	90	<input type="checkbox"/> I9B30	<input type="checkbox"/> K9B30
40	48.0	85	187	132	110	<input type="checkbox"/> I9B40	<input type="checkbox"/> K9B40
50	60.0	100	250	187	150	<input type="checkbox"/> I9B50	<input type="checkbox"/> K9B50
65	76.0	110	310	249	200	<input checked="" type="checkbox"/> I9B65	<input checked="" type="checkbox"/> K9B65W
75	89.0	120	370	306	250	<input checked="" type="checkbox"/> I9B75	<input checked="" type="checkbox"/> K9B75W
100	114.0	145	445	361	300	<input checked="" type="checkbox"/> I9B1H	<input checked="" type="checkbox"/> K9B1HW
125	140.0	165	565	461	400	<input checked="" type="checkbox"/> I9B1Q	<input checked="" type="checkbox"/> K9B1QW
150	165.0	195	670	538	475	<input checked="" type="checkbox"/> I9B1F	<input checked="" type="checkbox"/> K9B1FW
200	216.0	350	950	750	600	<input type="checkbox"/> I9B2H	—

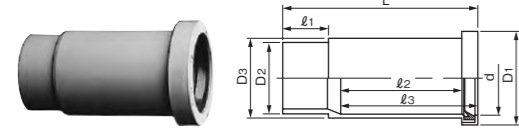
備考: 1. D'の許容差は±8%とする。
2. F、Rの許容差は±10%とする。
3. Zは参考値とする。

やりとりソケット <LES>

図面 J-403-2

注意 エスロン滑削 No.1 を必ずご使用ください。

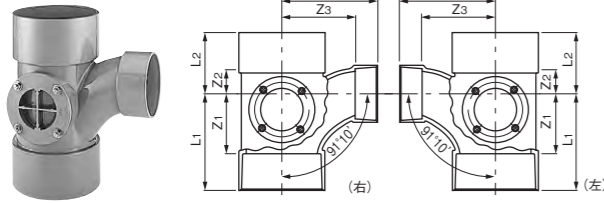
point UR都市機構ではやりとりソケットを「差込ソケットB型」と呼んでいます。



呼び径	D1	D2	D3	d	L	l1	l2	l3	品番	
									グレー	シルバー
40	69	48	54.0	48.9	121.5	23	78	92.0	YS40	—
50	85	60	67.0	60.8	134.5	26	85	101.0	YS50	—
65	106	76	86.5	77.1	170.0	36	107	122.0	YS65	JYS65
75	120	89	99.0	90.0	195.0	41	124	144.5	YS75	JYS75
100	150	114	125.0	115.2	236.0	51	151	176.0	YS1H	JYS1H
125	181	140	151.0	141.2	290.5	66	183	212.5	YS1Q	JYS1Q
150	211	165	178.9	166.3	351.0	80	223	256.5	YS1F	JYS1F

掃除口付 90°大曲り Y 右・左 <COLT>

図面 J-406



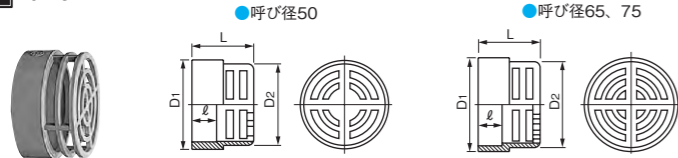
呼び径	Z1	Z2	Z3	L1	L2	L3	品番	
							右	左
150×100	128	53	152	208	133	202	JLT1F2R	JLT1F2L
150×125	145	65	160	225	145	225	JLT1F1R	JLT1F1L

備考：1. Z1 Z2 Z3の許容差は±2mmとします。
2. 流れ角度は91°10'±30'とします。
3. L1 L2 L3は標準寸法を示します。
4. ボルトナットはSUS304です。
5. UR都市機構仕様品は呼び径150×100のみです。
6. 在庫無くなり次第、廃番となります。

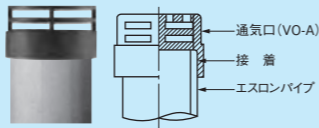
通気口 <VO>

● Aタイプ

図面 J-401



● 通気口 (VO) の接合



呼び径	D1	D2	L	ℓ	品番	
					グレー	シルバー
50	68	64.3	50	22±2	VO50	JVO50
65	84	80.3	52	22±2	VO65	JVO65
75	97	93.3	54	22±2	VO75	JVO75

● Bタイプ

図面 J-401

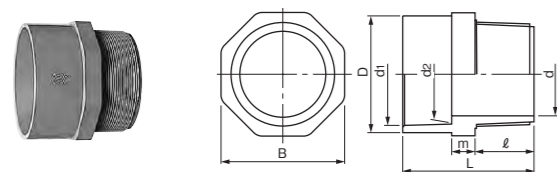


呼び径	D1	D2	L	ℓ	a1	a2	品番	
							グレー	シルバー
65	85	76	190	35	11	7	VO65B	JVO65B
75	100	89	190	40	11	7	VO75B	JVO75B
100	129	114	245	50	11	7	VO1HB	JVO1HB
125	155	140	250	65	11	7	VO1QB	JVO1QB

備考：1. パイプ加工品であり原管はエスロンパイプVP (JIS K 6741) を使用します。
2. UR都市機構仕様品は呼び径100のみです。

排水用バルブソケット <VS>

図面 J-404

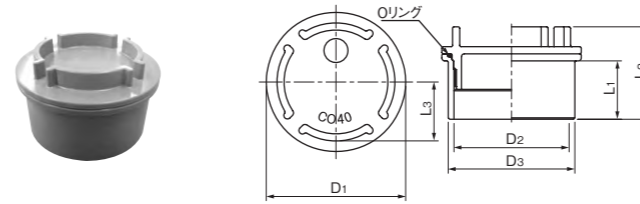


呼び径	d1	d2	d	D	ℓ	m	L	B	ねじ部呼び	品番		
										グレー	シルバー	透明
40	48.30	47.80	39.0	54	27	10	59	56	R 1 1/2	DVS40	—	—
50	60.35	59.75	51.0	67	30	13	70	67	R 2	DVS50	JDVS50	SDVS50
65	76.40	75.70	65.0	83	35	15	85	86	R 2 1/2	DVS65	—	—
75	89.45	88.65	77.2	97	39	16	95	100	R 3	DVS75	—	—
100	114.55	113.55	98.8	124	47	18	115	128	R 4	DVS1H	—	—

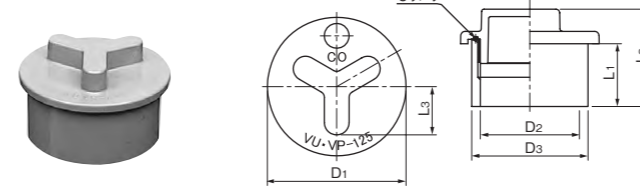
備考：1. ねじ部はJIS B 0203管用テーパねじに準じます。
2. 受口寸法はDV継手 (JIS K 6739) に準じます。
3. UR都市機構仕様品は呼び径50のみです。

ねじ式掃除口

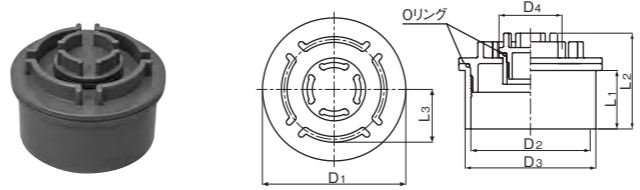
● 呼び径 25 ~ 100 の場合



● 呼び径 125, 150 の場合



● 呼び径 100 × 40 の場合

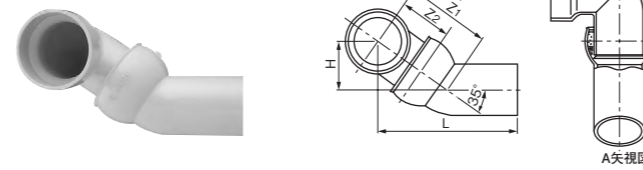


呼び径	D1	D2	D3	L1	L2	L3	締付けトルク (N・m)	品番	
								グレー	シルバー
25	41	27	32	19	42.5	17.5	2	NC025N	JNC025N
30	45	32	38	19	41.2	19.5	2	NC030N	JNC030N
40	55	41	48	23	44.5	24	4	NC040N	JNC040N
50	68	51	60	26	47.5	29	5	NC050N	JNC050N
65	84	69	76	36	57.5	36	5	NC065N	JNC065N
75	98	81	89	41	65	42	5	NC075N	JNC075N
100	125	104	114	51	76	46	5	NC01HN	JNC01HN

呼び径	D1	D2	D3	L1	L2	L3	締付けトルク (N・m)	品番	
								グレー	シルバー
125	154	125	140	70.6	100	50	5	NC01Q	JNC01Q
150	181	146	165	87.7	120	63	5	NC01F	—

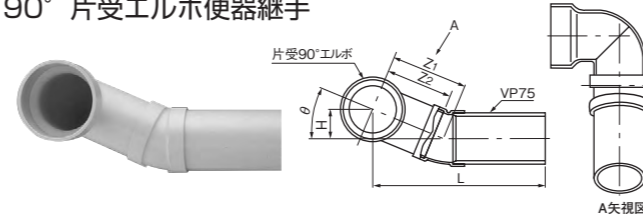
呼び径	D1	D2	D3	D4	L1	L2	L3	締付けトルク (N・m)	品番	
									グレー	シルバー
100×40	125	104	114	55	51	84	46	5	NC01H4	—

自在継手



呼び径	嵩上げ高さ (H)		L	Z1	Z2	品番
	(最大)	(最小)				
75	90mm以上	(最大101.8 最小90.0)	244.4	147	91	F3SR75L
75	90mm未満	(最大 89.6 最小57.8)	231.3	131	75	F3SR75S

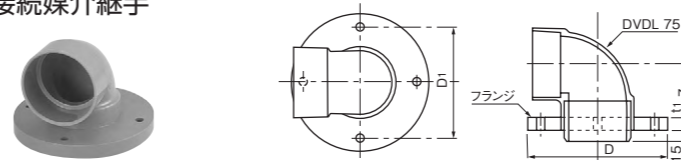
90° 片受エルボ便器継手



呼び径	θ	嵩上げ高さ(H)		L	Z1	Z2	品番			
		(最大)	(最小)							
※75	45°	99.0	66.5	284.0	251.5	140	94	115	69	CBA75S
※75	22 1/2°	50.5	32.9	299.0	256.5	132	86	115	69	CBE75S
※75	11 1/4°	24.8	15.8	296.6	251.4	127	81	115	69	CBF75S

備考：※印は受注生産品です。

便器接続媒介継手



呼び径	Z	D	D1	t1	品番
					グレー
75	88	185	151	18	CBC75S

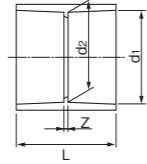
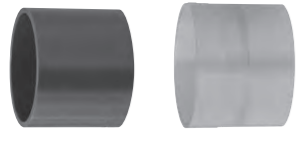
エスロンHTDV継手

エスロン透明HTDV継手

食器洗浄機など厨房からの高温排水や、エコキュート・電気温水器・家庭用食器洗浄機など建物からの高温排水に。
エスロンHTDV継手シリーズがHTパイプとの組み合わせにより、最高使用温度90℃の高品質な高温排水配管を実現します。

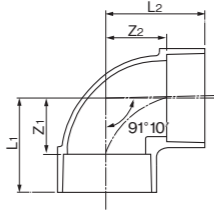
規格

ソケット〈DS〉



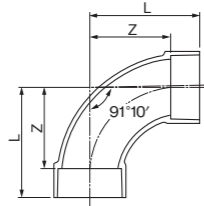
呼び径	d1	d2	Z	L	品番	
					茶色	透明
20	26.25	25.85	3	39	HEDS20M	HDS20SM
25	32.25	31.85	3	39	HEDS25M	HDS25SM
40	48.30	47.80	3	47	HEDS40M	HDS40SM
50	60.35	59.75	3	53	HEDS50M	HDS50SM
75	89.45	88.65	4	84	-	HDS75S
100	114.55	113.55	4	104	-	HDS1HS

90°エルボ〈DL〉



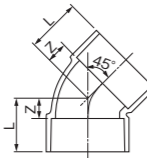
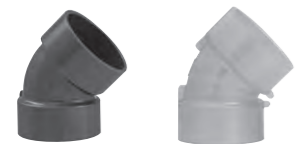
呼び径	Z1	Z2	L1	L2	品番	
					茶色	透明
20	16	16	34	34	HEDL20M	HDL20SM
25	19	19	37	37	HEDL25M	HDL25SM
40	27	27	49	49	HEDL40M	HDL40SM
50	33	33	58	58	HEDL50M	HDL50SM
50×40	26	32	51	54	HEDL501	HDL501S
75	48	48	88	88	-	HDL75S
100	62	62	112	112	-	HDL1HS

90°大曲りエルボ〈LL〉



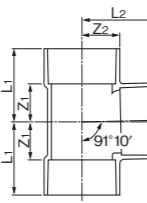
呼び径	Z	L	品番	
			茶色	透明
50	66	91	HELL50	HLL50SM
75	100	140	-	HLL75S
100	128	178	-	HLL1HS

45°エルボ〈45L〉



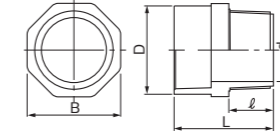
呼び径	Z	L	品番	
			茶色	透明
40	14	36	HE4L40	H4L40S
50	18	43	HE4L50	H4L50S
75	25	65	-	H4L75S
100	30	80	-	H4L1HS

90° Y 〈DT〉



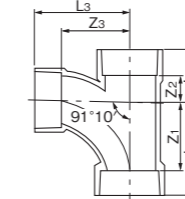
呼び径	Z1	Z2	L1	L2	品番	
					茶色	透明
40	27	27	49	49	HEDT40	HDT40S
50	34	34	59	59	HEDT50	HDT50S
50×40	27	33	52	55	HEDT501	HDT501S
75	48	49	88	89	-	HDT75S
100	62	63	112	113	-	HDT1HS

排水用バルブソケット〈VS〉



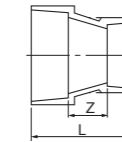
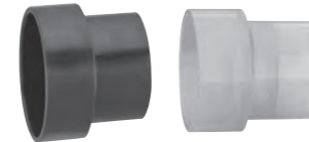
呼び径	d	D	l	L	B	ねじ呼び	品番	
							茶色	透明
40	39.0	54	27	59	56	R1½	HEVS40M	HVS40SM
50	51.0	67	30	70	67	R2	HEVS50M	HVS50SM

90°大曲りY〈LT〉



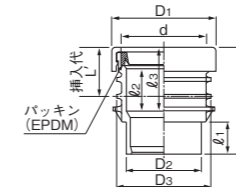
呼び径	Z1	Z2	Z3	L1	L2	L3	品番	
							茶色	透明
40	52	23	52	74	45	74	HELT40	HLT40S
50	66	26	66	91	51	91	HELT50	HLT50S
50×40	52	23	57	77	48	79	HELT501	HLT501S
75	100	30	100	140	70	140	-	HLT75S
75×50	66	29	79	106	69	104	-	HLT752S
100	128	45	128	178	95	178	-	HLT1HS
100×75	100	33	110	150	83	150	-	HLT1H1S

インクリーザー〈IN〉



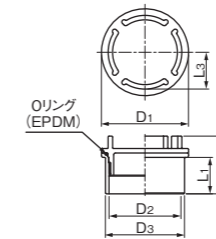
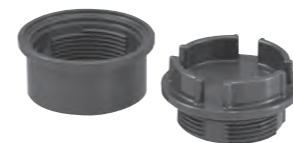
呼び径	Z	L	品番	
			茶色	透明
50×40	20	67	HEIN51M	HIN51SM
75×50	25	90	-	HIN752S
100×75	30	120	-	HIN1H1S

差込ソケット〈ES〉



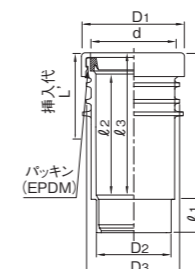
呼び径	D1	D2	D3	d	L	L'	l1	l2	l3	品番	
										茶色	透明
40	69	48	60	48.9	80	35	23	34	48	HESS40M	HESS50
50	85	60	76	60.8	85	40	26	35	51	HESS40M	HESS50

ねじ式掃除口



呼び径	D1	D2	D3	L1	L2	L3	締付けトルク (N・m)	品番	
								茶色	透明
40	55	41	48	23	44.5	24	4	HECO40M	HECO40M
50	68	51	60	26	47.5	29	5	HECO50M	HECO50M
75	98	81	89	41	65.0	42	5	HECO75	HECO75
100	125	104	114	51	76.0	46	5	HECO1H	HECO1H

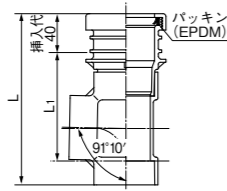
伸縮継手



呼び径	D1	D2	D3	d	L	L'	l1	l2	l3	品番	
										茶色	透明
75	118	89	114	90.0	221	85	41	152	173	HSS75S	HSS75S
100	148	114	140	115.2	235	90	51	152	177	HSS1HS	HSS1HS

備考：やりとリソケットしても使用可能です。

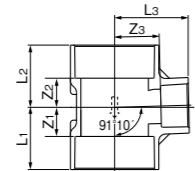
DT-R



単位:mm

呼び径	L	L1	品番
50	178	113	HEDTR50

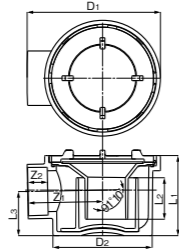
食器洗浄機用チーズ



単位:mm

呼び径	Z1	Z2	Z3	L1	L2	L3	品番	
							茶色	透明
50×20	20	20	35	45	45	53	HTDV504	HDV504S
50×25	22	22	35	47	47	53	HTDV503	HDV503S

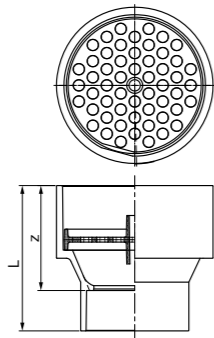
耐熱排水トラップ



単位:mm

呼び径	Z1	Z2	D1	D2	L1	L2	L3	品番
50	93.5	25	166	124	100	50	55	HETR50

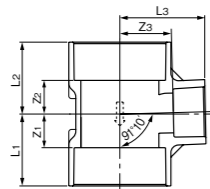
耐熱ストレーナー付ホッパー



単位:mm

呼び径	Z	L	品番
50	65	90	HESH50

エスロンHTDV-VU継手 (戸建住宅用食器洗浄機排水専用)



単位:mm

呼び径	Z1	Z2	Z3	L1	L2	L3	品番
50×20	20	20	35	45	45	53	HTVU504
50×25	22	22	35	47	47	53	HTVU503

エスロンHTDV継手の取扱い上の注意事項

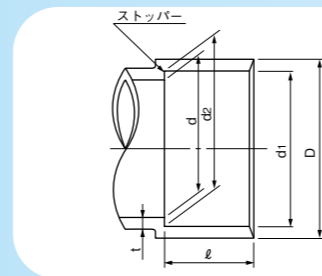
- 注意**
- 接続時には必ずHT専用接着剤No.100SまたはNo.100Sグリーン(排水専用)をご使用ください。水道用などの接着剤は使用を禁止します。
 - 管と継手に接着剤を塗布した後は、一気に管を奥まで差し込み十分保持してください。絶対に叩き込みはしないでください。
 - 排水用途にお使いください。給水給湯用途など圧力の加わる配管には使えません。
 - 最高使用温度は90℃です。90℃を超える場合は使えません。
 - 厨房機器の一つである「スチームコンベクションオープン」に使用される洗浄剤には、HT管・継手に悪影響(亀裂の発生、漏水等)を与える成分が含まれているものがありますので、スチームコンベクションオープンからの排水が流れる部位には、使用しないでください。

継手(VU管対応継手)

エスロンDV-VU継手<屋外排水設備用硬質ポリ塩化ビニル管継手>(塩化ビニル管・継手協会規格AS38)

エスロン透明DV-VU継手(塩化ビニル管・継手協会規格AS38)

受口およびその他共通寸法



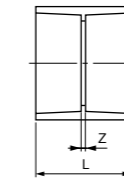
単位:mm

呼び径	d1		d2		l		D	d	t
	基本寸法	許容差	基本寸法	許容差	基本寸法	許容差	参考寸法	最小寸法	最小寸法
※ 40	48.5	±0.3	47.5	±0.3	22	±1	54	44	2.2
50	60.5	±0.3	59.5	±0.3	25	±3	67	56	2.2
65	76.6	±0.3	75.4	±0.3	35	±3	83	71	2.5
75	89.6	±0.3	88.3	±0.3	40	±5	97	83	3.0
100	114.8	±0.4	113.2	±0.4	50	±5	124	107	3.5
125	140.9	±0.4	139.1	±0.4	65	±5	151	131	4.5
150	166.1	±0.5	163.9	±0.5	80	±5	178	154	5.5

備考: 1. DS, IN, 45L, DL, LL, DT, Y, LTの受口、その他共通寸法は上表によります。
2. d1およびd2は直角2方向以上の内径測定の内径平均値とします。
3. ※印は、メーカー規格品です。

規格

ソケット<VUDS>

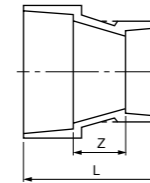


単位:mm

呼び径	Z	L	品番	
			グレー	透明
50	3	53	UDS50	SUDS50
65	3	73	UDS65	SUDS65
75	4	84	UDS75	SUDS75
100	5	105	UDS1H	SUDS1H
125	5	135	UDS1Q	SUDS1Q
150	5	165	UDS1F	—

備考: 1. Zの許容差は±2mmとします。
2. Lは標準寸法を示します。

インクリーザ<VUIN>

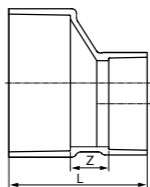
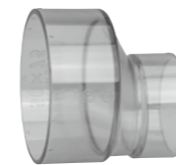


単位:mm

呼び径	Z	L	品番	
			グレー	透明
50×40	20	67	UIN501	SUIN501
65×50	20	80	UIN651	SUIN651
75×50	25	90	UIN752	SUIN752
75×65	25	100	UIN751	SUIN751
100×50	30	105	UIN1H3	SUIN1H3
100×65	30	115	UIN1H2	—
100×75	30	120	UIN1H1	SUIN1H1
125×100	35	150	UIN1Q1	—
150×100	40	170	UIN1F2	—
150×125	40	185	UIN1F1	—

備考: 1. Zの許容差は±2mmとします。
2. Lは標準寸法を示します。

偏心インクリーザ<VUINE>

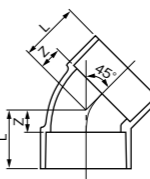


単位:mm

呼び径	Z	L	H	品番	
				グレー	透明
※ 75×50	25	90	13.5	—	SUIE72Y
※ 150×100	40	170	23.5	UINE1F2	—
※ 150×125	30	175	11.5	UINE1F1	—

備考: 1. Zの許容差は±2mmとします。
2. Lは標準寸法を示します。
3. ※印は、メーカー規格品です。

45°エルボ<VU45L>

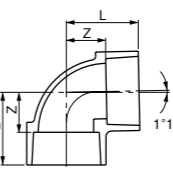


単位:mm

呼び径	Z	L	品番	
			グレー	透明
50	18	43	U4L50	SU4L50
65	22	57	U4L65	SU4L65
75	25	65	U4L75	SU4L75
100	30	80	U4L1H	SU4L1H
125	38	103	U4L1Q	—
150	44	124	U4L1F	—

備考: 1. Zの許容差は±2mmとします。
2. Lは標準寸法を示します。

90°エルボ<VUDL>

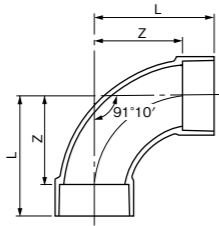


単位:mm

呼び径	Z	L	品番	
			グレー	透明
※ 40	27	49	UDL40	SUDL40
50	33	58	UDL50	SUDL50
65	42	77	UDL65	SUDL65
75	48	88	UDL75	SUDL75
100	62	112	UDL1H	SUDL1H
125	75	140	UDL1Q	—
150	88	168	UDL1F	—

備考: 1. Zの許容差は±2mmとします。
2. Lは標準寸法を示します。
3. ※印は、メーカー規格品です。

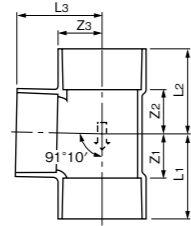
90°大曲りエルボ〈VULL〉



呼び径	Z	L	品番	
			グレー	透明
50	66	91	ULL50	SULL50
65	90	125	ULL65	SULL65
75	100	140	ULL75	SULL75
100	128	178	ULL1H	SULL1H
125	140	205	ULL1Q	SULL1Q
150	170	250	ULL1F	—

備考：1. Zの許容差は100以下は±2mm、125以上は±3mmとします。
2. Lは標準寸法を示します。

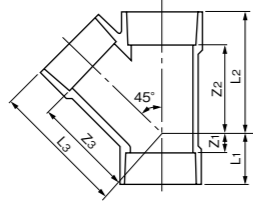
90° Y 〈VUDT〉
径違い90° Y 〈VUDT〉



呼び径	Z1	Z2	Z3	L1	L2	L3	品番	
							グレー	透明
50	34	34	34	59	59	59	UDT50	SUDT50
65	42	43	42	77	78	77	UDT65	SUDT65
75	48	49	48	88	89	88	UDT75	SUDT75
100	62	63	62	112	113	112	UDT1H	SUDT1H
150	89	90	89	169	170	169	UDT1F	—
75×50	34	35	48	74	75	73	UDT752	SUDT752
100×50	34	35	62	84	85	87	UDT1H3	SUDT1H3
100×75	48	49	62	98	99	102	UDT1H1	SUDT1H1
150×100	62	63	88	142	143	138	UDT1F2	SUDT1F2

備考：1. Z1, Z2, Z3の許容差は±2mmとします。
2. L1, L2, L3は標準寸法を示します。

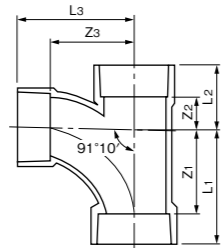
45° Y 〈VUY〉
径違い45° Y 〈VUY〉



呼び径	Z1	Z2	Z3	L1	L2	L3	品番	
							グレー	透明
50	20	72	78	45	97	103	UY50	SUY50
※ 65	20	92	98	55	127	133	UY65	SUY65
75	26	106	115	66	146	155	UY75	SUY75
100	32	134	144	82	184	194	UY1H	SUY1H
150	44	204	210	124	284	290	UY1F	—
75×50	3	86	98	43	126	123	UY752	—
100×50	—8	98	118	42	148	143	UY1H3	SUY1H3
100×75	19	118	132	69	168	172	UY1H1	SUY1H1

備考：1. Z1, Z2, Z3の許容差は100以下は±2mm、125以上は±3mmとします。
2. L1, L2, L3は標準寸法を示します。
3. ※印は、メーカー規格品です。

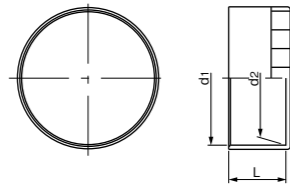
90°大曲りY 〈VULT〉
径違い90°大曲りY 〈VULT〉



呼び径	Z1	Z2	Z3	L1	L2	L3	品番	
							グレー	透明
50	66	26	66	91	51	91	ULT50	SULT50
75	100	30	100	140	70	140	ULT75	SULT75
100	128	45	128	178	95	178	ULT1H	SULT1H
125	140	50	140	205	115	205	ULT1Q	—
150	170	65	170	250	145	250	ULT1F	—
75×50	66	29	79	106	69	104	ULT752	SULT752
100×50	66	32	90	116	82	115	ULT1H3	SULT1H3
100×75	100	33	110	150	83	150	ULT1H1	SULT1H1
150×125	140	60	152	220	140	217	ULT1F1	—

備考：1. Z1, Z2, Z3の許容差は、呼び径100以下は±2mm、呼び径125、150は±3mmとします。
2. L1, L2, L3は標準寸法を示します。

VUキャップ

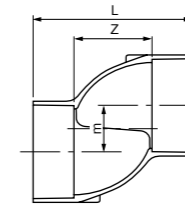


呼び径	d1	d2	L	品番
				グレー
40	48.5±0.3	47.5±0.3	22	VUC40N
50	60.5±0.3	59.5±0.3	25	VUC50N
65	76.6±0.3	75.4±0.3	35	VUC65N
75	89.6±0.3	88.3±0.3	40	VUC75N
100	114.8±0.4	113.2±0.4	50	VUC1HN
125	140.9±0.4	139.1±0.4	65	VUC1QN
150	166.1±0.5	163.9±0.5	80	VUC1FN

備考：1. 本製品は射出成型品です。
2. メーカー規格品です。

エスロン VU 特殊継手 (塩化ビニル管・継手協会規格 AS38)

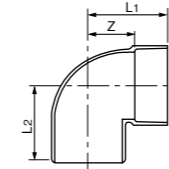
Sソケット 〈VU SS〉



呼び径	m	L	Z	品番	
				グレー	透明
50	30	100	50	USS50N	SUSS50Y
75	44.5	155	75	USS75N	SUSS75Y
100	57	195	95	USS1H	SUSS1H
※ 75×50	45	128	63	USS752	—
※ 100×75	57	175	85	USS1H1	—

備考：1. 偏芯量は管外径の1/2です。
2. ※印は、メーカー規格品です。

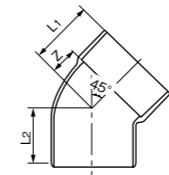
90°片受けエルボ〈VU90KL〉



呼び径	Z	L1	L2	品番	
				グレー	透明
50	30	55	66	UKL50Y	SUKL50Y
75	55	95	90	UKL75	—
100	68	118	104	UKL1H	—
100P×50S	67	92	84	UKL1H3	—
100P×75S	68	108	99	UKL1H1	—

備考：メーカー規格品です。

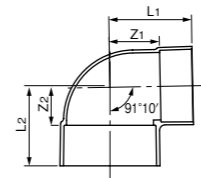
45°片受けエルボ〈VU45KL〉



呼び径	Z	L1	L2	品番	
				グレー	透明
50	18	43	46	U4KL50Y	—
75	28	68	58	U4KL75	SU4KL75
100	34	84	71	U4KL1H	—
100P×75S	44	84	58	U4KL1H1	—

備考：メーカー規格品です。

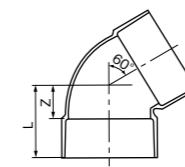
異径90°エルボ〈VUDL〉



呼び径	Z1	Z2	L1	L2	品番	
					グレー	透明
※ 50×40	32	26	54	51	UDL501Y	SUDL51Y
75×50	47	32	72	72	UDL752Y	SUDL72Y
100×75	62	47	102	97	UDL1H1	SUDL1H1

備考：1. Z1, Z2の許容差は±2mmとします。
2. L1, L2は標準寸法を示します。
3. ※印は、メーカー規格品です。

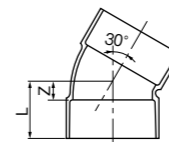
60°エルボ〈VU60L〉



呼び径	Z	L	品番
			グレー
75	35	75	U6L75
100	43	93	U6L1H

備考：メーカー規格品です。

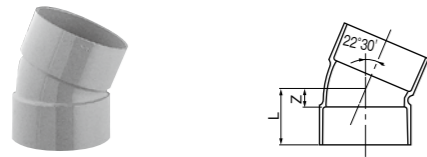
30°エルボ〈VU30L〉



呼び径	Z	L	品番
			グレー
75	20	60	U3L75
100	24	74	U3L1H

備考：メーカー規格品です。

22½°エルボ<VU 22 ½L>



単位:mm

呼び径	Z	L	品番 グレー
75	17	57	U2L75
100	20	70	U2L1H

備考: メーカー規格品です。

11¼°エルボ<VU 11 ¼L>

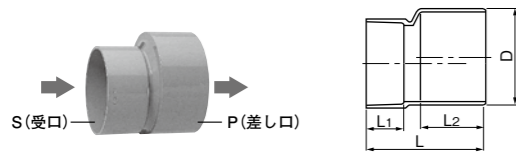


単位:mm

呼び径	Z	L	品番 グレー
75	12	52	U1L75
100	14	64	U1L1H

備考: メーカー規格品です。

VU偏芯インクリーザ<VU-INE>

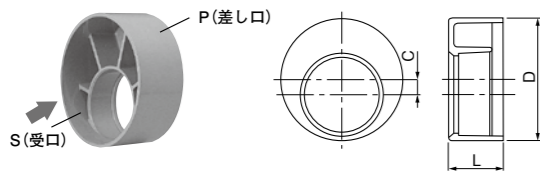


単位:mm

呼び径	D	L	L1	L2	品番 グレー
75S×100P	114	129	40	64	MSS1H1
100S×125P	140	127	50	54	MSS1Q1
100S×150P	165	177	50	90	MSS1F1
125S×150P	165	195	65	102	MSS1F
150S×200P	216	302	80	172	MSS2H1
※200S×250P	267	524	115	164	MSS2F1

備考: 1. メーカー規格品です。
2. ※は受注生産品です。

偏芯ブッシュ



単位:mm

呼び径	D	C	L	品番 グレー
50×40	60	3	25	DKBU501
75×40	89	17	40	DKBU753
75×50	89	9	40	DKBU72Y
75×65	89	3	40	DKBU751
100×50	114	24	50	DKBU13Y
100×65	114	15	50	DKBU1H2
100×75	114	9	50	DKBU11Y
125×75	140	22	65	DKBU1Q2
125×100	140	8	65	DKBU1Q1
150×75	165	34	80	DKBU1F3
150×100	165	22	80	DKBU1F2
150×125	165	7	80	DKBU1F1

備考: メーカー規格品です。

パイプ内差90°エルボ

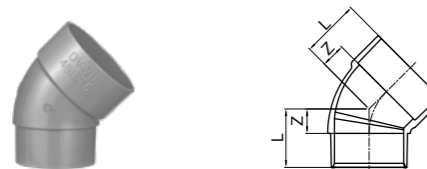


単位:mm

呼び径	Z1	Z2	L1	L2	品番 グレー
40	27	31	49	53	UDIL40
50	33	37	58	62	UDIL50
75	48	52	88	92	UDIL75
100	62	66	112	116	UDIL1H

備考: メーカー規格品です。

パイプ内差45°エルボ

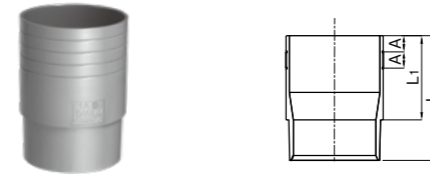


単位:mm

呼び径	Z	L	品番 グレー
40	14	36	U4IL40
50	18	43	U4IL50
75	25	65	U4IL75
100	30	80	U4IL1H

備考: メーカー規格品です。

持ち出しニップル



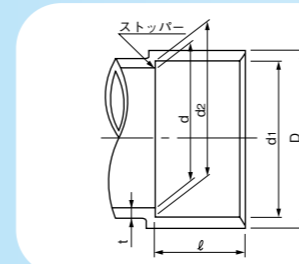
単位:mm

呼び径	A	L1	L2	品番 グレー
40	10	46	68	UMN40
50	10	52	77	UMN50
75	10	82	122	UMN75
100	10	102	152	UMN1H

備考: メーカー規格品です。

エスロン大口径 VU 継手 (塩化ビニル管・継手協会規格 AS38)

受口およびその他共通寸法



単位:mm

呼び径	d1	d2	l	D	d	t
100	114.8	113.2	45	124	107	3.5
125	140.9	139.1	60	151	131	4.5
150	166.1	163.9	75	178	154	5.5
200	217.3	214.7	105	227	202	5.5
250	268.6	265.5	125	280	250	6.5
300	319.8	316.3	140	333	298	7.5
350	373.0	368.7	160	389	348	9.3
400	423.0	417.6	200	444	395	10.5

備考: lは最小寸法を示します。

規格

ソケット<DS>



単位:mm

呼び径	Z	L	品番
200	5	215	UDS2H
250	6	270	UDS2F
300	7	320	UDS3H
350	8	410	UDS3F
400	13	413	UDS4H

備考: 1. Zの許容差は±2mmとします。
2. Lは標準寸法を示します。

インクリーザ<IN>



単位:mm

呼び径	Z	L	品番
200×100	65	218	UIN2H3
200×125	60	227	UIN2H2
200×150	50	237	UIN2H1
250×200	65	303	UIN2F1
300×200	70	315	UIN3H2
300×250	50	330	UIN3H1

備考: 1. Zの許容差は±2mmとします。
2. Lは標準寸法を示します。

45°エルボ<45L>

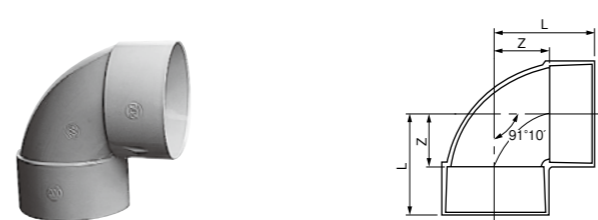


単位:mm

呼び径	Z	L	品番
200	48	153	U4L2H
250	58	183	U4L2F
300	70	210	U4L3H
350	90	250	U4L3F
400	120	320	U4L4H

備考: 1. Zの許容差は±2mmとします。
2. Lは標準寸法を示します。

90°エルボ<DL>

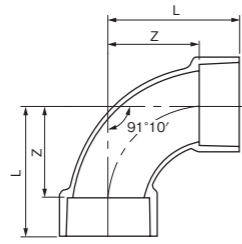


単位:mm

呼び径	Z	L	品番
200	113	218	UDL2HY
250	139	264	UDL2F
300	165	305	UDL3H
350	196	356	UDL3F
400	222	422	UDL4H

備考: 1. Zの許容差は±2mmとします。
2. Lは標準寸法を示します。

90°大曲りエルボ〈LL〉

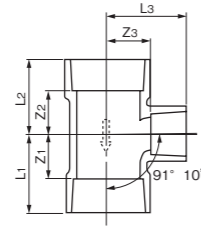


単位:mm

呼び径	Z	L	品番
200	196	300	ULL2HY
250	226	365	ULL2F
300	250	405	ULL3H

備考: 1. Zの許容差は±2mmとします。
2. 流れ角度91°10'の許容差は±30'とします。
3. Lは標準寸法を示します。

90° Y 〈DT〉 径違い 90° Y 〈DT〉

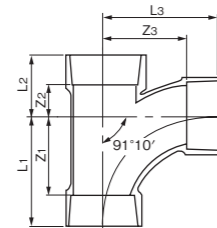


単位:mm

呼び径	Z1	Z2	Z3	L1	L2	L3	品番
200	113	113	113	218	218	218	UDT2H
250	139	139	139	264	264	264	UDT2F
300	168	168	168	318	318	318	UDT3H
350	197	200	197	367	370	367	UDT3F
200×100	62	63	116	167	168	166	UDT2H3
200×125	76	75	116	186	185	180	UDT2H2
200×150	88	88	118	198	198	198	UDT2H1
250×150	86	94	145	217	225	226	UDT2F2
250×200	114	116	140	244	246	250	UDT2F1
300×200	114	115	166	264	265	276.5	UDT3H2

備考: 1. Z1, Z2, Z3の許容差は±2mmとします。
2. L1, L2, L3は標準寸法を示します。

90°大曲り Y 〈LT〉 径違い 90°大曲り Y 〈LT〉

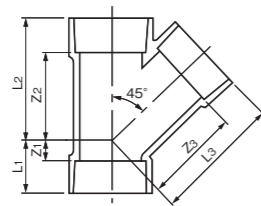


単位:mm

呼び径	Z1	Z2	Z3	L1	L2	L3	品番
200	196	88	196	301	193	301	ULT2H
250	226	110	226	351	235	351	ULT2F
200×100	170	57	196	275	162	244	ULT2H3
200×150	170	57	196	275	162	278	ULT2H1

備考: 1. Z1, Z2, Z3の許容差は±2mmとします。
2. L1, L2, L3は標準寸法を示します。

45° Y 〈Y〉 径違い 45° Y 〈Y〉

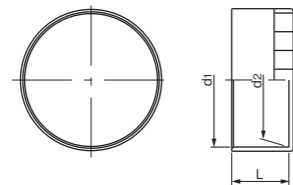


単位:mm

呼び径	Z1	Z2	Z3	L1	L2	L3	品番
200	42	258	268	147	363	373	UY2H
200×150	9	224	243	114	329	325	UY2H1

備考: 1. Z1, Z2, Z3の許容差は±2mmとします。
2. L1, L2, L3は標準寸法を示します。

VUキャップ



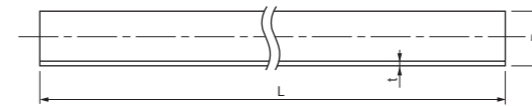
単位:mm

呼び径	d1	d2	L	品番
200	217.4 ±0.6	214.6 ±0.6	105	VUC2HN
250	268.55 ±0.60	265.45 ±0.60	125	VUC2F
300	319.75 ±0.65	316.25 ±0.65	140	VUC3H

備考: 1. 本製品は射出成型品です。
2. メーカー規格品です。

管

エスロン硬質塩化ビニル電線管〈VE/HIVE〉(JIS C 8430)



エスロン硬質塩化ビニル電線管には、硬質塩化ビニル製のグレーパイプとアイボリー、耐衝撃性硬質塩化ビニル製のHIパイプ・ゴールド+(プラス)の3種類があります。高所からの打ち込みなどに際して、耐衝撃性が必要となる場合は、衝撃性に強いHIパイプ・ゴールド+(プラス)をご使用ください。

エスロン硬質塩化ビニル電線管の特長

1. 電気を通しません
2. 単線配管ができます
3. 電線被覆を傷つけません
4. 腐食しません
5. 燃えにくい材質です
6. 軽くて丈夫です
7. 施工が簡単です
8. 耐衝撃性に優れています (HIパイプ・ゴールド+(プラス))

単位:mm

呼び径	外径 (D)	外径の許容差	厚さ(t)		長さ (L)	品番		
			最小	許容差		グレー	HI	アイボリー
14	18	±0.2	1.8	+0.4	4,000±10	VE144	IE144	VEC144
16	22	±0.2	1.8	+0.4	4,000±10	VE164	IE164	VEC164
22	26	±0.2	1.8	+0.4	4,000±10	VE224	IE224	VEC224
28	34	±0.2	2.7	+0.6	4,000±10	VE284	IE284	VEC284
36	42	±0.2	3.1	+0.6	4,000±10	VE364	IE364	VEC364
42	48	±0.2	3.6	+0.6	4,000±10	VE424	IE424	VEC424
54	60	±0.2	4.1	+0.8	4,000±10	VE544	IE544	VEC544
70	76	±0.2	4.1	+0.8	4,000±10	VE704	IE704	VEC704
82	89	±0.2	5.5	+0.8	4,000±10	VE824	IE824	VEC824
100	114	±0.4	6.6	+1.0	4,000±10	VP1H4	IW1H4	—
125	140	±0.5	7.0	+1.0	4,000±10	VP1Q4	IP1Q4	—
150	165	±0.5	8.9	+1.4	4,000±10	VP1F4	IW1F4	—

備考: 1. 呼び径14~82はJIS C 8430です。
2. 呼び径100~150のグレーはJIS K 6741のVP管です。
3. 呼び径100~150のHIはJIS K 6742のHVP管です。

※接着剤について「日本水道協会規格準拠」と記載されているものは、「日本水道協会規格 JWWA S101 水道用硬質塩化ビニル管の接着剤」に規定される材料・製造方法・組成とし、品質について自社にて試験を行い、規格に適合することを確認したものです。

接着剤

エスロン接着剤 No.73S 硬質ポリ塩化ビニル管専用接着剤



TS 接合の標準接着剤としてご使用ください。小口径管から中口径管まで幅広くカバーします。
●日本水道協会規格準拠
[低粘度速乾性=A 粘度:500mPa·s]

容量	品番	梱包数	備考
500g	S735G	40	筆付
1kg	S731	24	筆付

エスロン接着剤 No.70S 硬質ポリ塩化ビニル管専用接着剤



夏季や中口径管の接続に適した高粘度タイプです。
●日本水道協会規格準拠
[高粘度速乾性=B 粘度:2500mPa·s]

容量	品番	梱包数	備考
500g	S705G	40	筆付
1kg	S701	24	筆付

エスロン接着剤 No.80S 耐衝撃性硬質ポリ塩化ビニル管 (HIパイプ・ゴールド+ (プラス)) 用



初期強度と貯蔵安定性を高めたエスロンHIパイプ・ゴールド+ (プラス) 用接着剤です。
△注意 HIパイプ・ゴールド+ (プラス) には必ず No.80SまたはNo.83Sホワイトを使用してください。
※HI管・継手と一般の塩ビ管の接着にもご使用いただけます。

●日本水道協会規格準拠
[低粘度速乾性=A 粘度:500mPa·s]

容量	品番	梱包数	備考
100g	N801HG	100	筆付
500g	N805G-P	40	筆付
1kg	N801-P	24	筆付

エスロン接着剤 No.73S ブルー 排水・通気空調設備管、ケーブル保護管用



色鮮やかなブルーで、塗りむら・塗り忘れを一目で確認できます。
△注意 ・エスロン透明DV継手・透明DV-VU継手には着色接着剤 (ブルー、UV、バイオレット) を使用してください。
・水道用途には使用しないでください。

[低粘度速乾性=A 粘度:500mPa·s]

容量	品番	梱包数	備考
500g	N735GB	40	筆付
1kg	N731B	24	筆付

エスロン接着剤 No.75S 硬質ポリ塩化ビニル管専用接着剤



冬季や小口径管の接続に適した速乾タイプです。低粘度で薄く均一に塗布しやすい接着剤です。
△注意 乾きやすいため、夏季や大口径管の接続はお避けください。

●日本水道協会規格準拠
[低粘度速乾性=A 粘度:150mPa·s]

容量	品番	梱包数	容量
500g	S755G	40	筆付
1kg	S751	24	筆付

エスロン接着剤 No.65S 中・大口径硬質ポリ塩化ビニル管専用接着剤



農業用水用・下水道用塩ビ管の接合にご使用ください。塗装時間がかかる中・大口径管に適した中乾タイプです。
△注意 大口径管に塗布する場合、別途、塗布用のハケ (市販品) をご用意ください。

●日本水道協会規格準拠
[低粘度速乾性=A 粘度:500mPa·s]

容量	品番	梱包数	備考
1kg	S651	24	筆付

エスロン接着剤 No.83S ホワイト 耐衝撃性硬質ポリ塩化ビニル管 (HIパイプ・ゴールド+ (プラス)) 用



塗布状況の確認がしやすいホワイト色です。
△注意 HI継手透明ブルーには必ずNo.83S ホワイトを使用してください。
※HI管・継手と一般の塩ビ管の接着にもご使用いただけます。

●日本水道協会規格準拠
[低粘度速乾性=A 粘度:500mPa·s]

容量	品番	梱包数	備考
500g	N835G	40	筆付
1kg	N831	24	筆付

エスロン接着剤 No.75S ブルー N (低粘度) 排水・通気空調設備管、ケーブル保護管用



接着剤ブルーの低粘度タイプです。粘度が低く、薄く均一に塗布しやすい接着剤です。
△注意 ・エスロン透明DV継手・透明DV-VU継手には着色接着剤 (ブルー、UV、バイオレット) を使用してください。
・水道用途には使用しないでください。

[低粘度速乾性=A 粘度:150mPa·s]

容量	品番	梱包数	備考
500g	S755GB	40	筆付
1kg	S751B	24	筆付

エスロン HT 用接着剤 No.100S 耐熱性硬質ポリ塩化ビニル管 (HTパイプ) 用



高温使用時でも高い接着力を保持するHT用接着剤です。
△注意 エスロンHTパイプ・継手には必ずNo.100Sを使用してください。エスロンHTDV継手、透明HTDV継手との接続にはNo.100Sグリーンも使用できます。

[低粘度速乾性 粘度:500mPa·s]

容量	品番	梱包数	備考
250g	N1H2G	80	筆付
500g	N1H5G	40	筆付

エスロン短時間養生型接着剤 No.20S 硬質ポリ塩化ビニル管、耐衝撃性ポリ塩化ビニル管 (HIパイプ・ゴールド+ (プラス)) 用



接着強度の発現が早く、2時間の乾燥養生で通水可能な接着剤です。
△注意 施工作業場の雰囲気温度5~40℃で呼び径13~75AのVP+HVPにご使用ください。

●日本水道協会規格準拠
[低粘度速乾性=A 粘度:380mPa·s]

容量	品番	梱包数	備考
500g	S205G	40	筆付

エスロン接着剤 No.73S バイオレット 排水・通気空調設備管、ケーブル保護管用



色鮮やかな紫色で、塗りむら・塗り忘れを一目で確認できます。軟質塩ビシート表面への染み出し対策接着剤です。
△注意 飲料用管路へは使用しないでください。

[低粘度速乾性=A 粘度:500mPa·s]

容量	品番	梱包数	備考
500g	S735GV	40	筆付
1kg	S731V	24	筆付

エスロン HT 専用接着剤 No.100S グリーン 耐熱性硬質ポリ塩化ビニル管 (HTパイプ) 用 (排水専用)



塗布状況の確認がしやすいグリーン色のHT用接着剤です。
△注意 エスロンHTDV継手・透明HTDV継手とHTパイプの接続用途以外には使用しないでください。

[低粘度速乾性 粘度:500mPa·s]

容量	品番	梱包数	備考
500g	S1H5GG	40	筆付

エスロン短時間養生型接着剤 No.20S ホワイト 硬質ポリ塩化ビニル管、耐衝撃性ポリ塩化ビニル管 (HIパイプ・ゴールド+ (プラス)) 用



塗布状況の確認がしやすいホワイト色の短時間養生型接着剤です。
△注意 施工作業場の雰囲気温度5~40℃で呼び径13~75AのVP+HVPにご使用ください。

●日本水道協会規格準拠
[低粘度速乾性=A 粘度:380mPa·s]

容量	品番	梱包数	備考
500g	S205GW	40	筆付

エスロン接着剤 No.73S UV 排水・通気空調設備管、ケーブル保護管用



ブラックライトで照らすと接着剤が光り、塗り忘れのチェックに役立ちます。
△注意 ・使用前には発光することを確認してください。
・ブラックライトの種類、周囲の明るさの違いで発光度合いに差がでることがあります。
・当社継手製品以外に使用した場合は施工確認がしにくくなります。

[低粘度速乾性=A 粘度:500mPa·s]

容量	品番	梱包数	備考
500g	S735UV	40	筆付

滑 剤

エスロン滑剤ベルソープ 塩ビ管ゴム輪接合用



塩ビ管ゴム輪接合に適応します。滑性もよく、気温の低い冬場でも硬くならず塗れます。
△注意 塩ビ差込ソケット (ES)、伸縮継手 (NJK) には、エスロン滑剤 No.1 をご使用ください。

容量	品番	梱包数
1kg (ハケ付)	BSP1H	4
2kg	BSP2	2

エスロン滑剤 No.1 塩ビ差込ソケット (ES)、伸縮継手 (NJK) 用



雨天・水中でも使用できる、非水溶性です。持続性に優れ、炎天下でも滑性を損ないません。
△注意 水道法に定める水質衛生基準により、飲料用配管には使用しないでください。

容量	品番	梱包数
1kg	KZ11	10
2kg	KZ12	6

INDEX

■ 施工	40
■ 接合方法	40
TS継手・HI-TS継手の接合方法	40
エスロンHI継手透明ブルーの接合方法	41
DV継手・DV-VU継手の接合方法	42
透明DV継手・透明DV-VU継手・透明HTDV継手の接合方法	43
エスロン挿入機の使用手順	44
施工上の注意	44
インサート給水栓用継手の施工上の注意	45
接着接合の注意点	46
水圧試験時の注意	46
■ エスロンDV継手付属品の使用方法	47
■ 差込ソケット	47
差込ソケットの使用上の注意	47
排水管路における伸縮対策(差込ソケットの設置)	48
■ 性能	49
エスロンパイプの物性	49
水質検査実績	49
エスロンパイプの耐薬品性<その1>	50
エスロンパイプの耐薬品性<その2>	51
■ 歩掛り	52
エスロンパイプ(給水・排水・通気)	52
● 安全上の注意	54
● 塩ビ管・継手のリサイクル	58

施工

接合方法

TS継手・HI-TS継手の接合方法

配管工具および材料

- 塩ビ用ノコギリ ● ヤスリ(鉄工用平型荒目) ● メジャー ● 油性ペン
- エスロン接着剤 ● ウエス ● 工業用アルコール ● 玉掛ワイヤーロープまたは挿入固定治具
- エスロン挿入機または荷締め機等 ● 電動丸ノコ



1 管の切断

切断箇所は正しく寸法を出し、油性ペン等で管軸に直角に切断線を記入し塩ビ用ノコギリや電動丸ノコを用いて切断します。

△注意 管が変形したものやすり傷のついたものは切り除いてください。

△注意 ケガのないように電動工具の取り扱いには十分注意してください。



2 管差口の面取り

管差口は、やすりなどを用いて内外面全周にわたり糸面取りをおこないます。特に管を切断した場合は、バリやカエリのないよう管端面もきれいに仕上げることを心がけてください。

△注意 面が取れていないと、接続時受口部の接着剤を削りとりてしまい、抜けの原因となるので、必ず糸面取りをしてください。



3 挿入標線の記入

継手受口に管差口を軽く挿入して、管が止まる位置(ゼロポイント)が受口長さ(L)の1/3~2/3の間にあることを確認※した後、呼び径40以下は差口の管端から受口長さの位置に挿入標線を記入し、呼び径50以上の場合は、ゼロポイントに受口長さの1/3の長さを加えた位置に挿入標線を記入してください。

※ゼロポイントが範囲外の場合は、接合する管と継手の組み合わせを変更してください。

	単位:mm												
呼び径	13	16	20	25	30	40	50	65	75	100	125	150	200
受口標準長さL	26	30	35	40	44	55	63	61	64	84	104	132	200
ℓ×1/3	-	-	-	-	-	-	21	20	21	28	35	44	67



4 受口・差口の清浄処理

継手受口内部や管差口に付着した砂、土、水分等は乾いたウエスできれいに拭き取ってください。

※接合部に油などが付着している場合は、工業用アルコールを少量用いて清浄してください。

△注意 接着面に砂・水分・油等が付着していると接着強度が低下し、管抜けの原因となります。



5 ワイヤロープと挿入機の取付け

呼び径50以下は、作業条件がよければ挿入機を用いず手で挿入可能です。

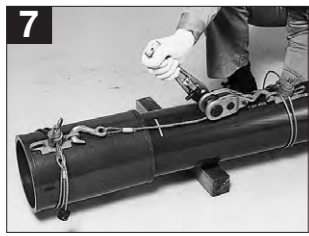
呼び径65以上はエスロン挿入機や荷締め機を使用してください。



6 接着剤の塗布

管種に合った専用の接着剤を使用して、継手の内面、管の外面の順に適量を全面均一に塗布してください。

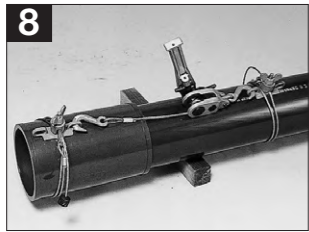
△注意 継手内面は、薄く全面に塗布してください。



7 管の挿入

継手受口と管差口の軸を合わせ、挿入機を用いて挿入標線の位置以上まで挿入します。

- △注意 接着剤塗布後、できるだけ素早く挿入し、はみ出した接着剤は拭き取ってください。
- △注意 挿入は途中で停止することなくすみやかに一気に挿入してください。(ねじらず挿入してください。)
- △注意 たたき込みや斜め挿入は漏水などの原因となりますので絶対に行わないでください。



8 保持・養生

荷重をかけたまま下表を目安に保持し、保持を緩めた後も抜け出ないことを確認してください。

気温(季節)	呼び径	
	50以下	65以上
夏場	30秒以上	1分以上
冬場		2分以上



9 溶剤蒸気の除去

△警告 配管完了後は、内面の接着剤の溶剤蒸気除去のため、必ず通風してください。

DV継手・DV-VU継手の接合方法

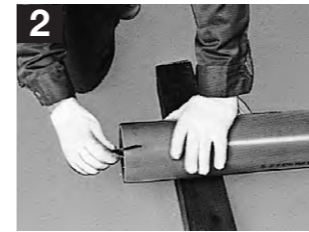
※呼び径350、400の接合方法については、「下水道用エスロンパイプ総合カタログ」の『参考資料2』をご参照ください。



1 管の切断

切断箇所は正しく寸法を出し、油性ペン等で管軸に直角に切断線を記入し塩ビ用ノコギリや電動丸ノコを用いて切断します。

- △注意 管が変形したものやすり傷のついたものは切り除いてください。
- △注意 エスロン発泡三層パイプは20ページの取り扱い上の注意点をご参照ください。



2 管差口の面取り

管差口は、やすりなどを用いて内外面全周にわたり糸面取りをおこないます。特に管を切断した場合は、バリやカエリのないよう管端面もきれいに仕上げることを心がけてください。

- △注意 面が取れていないと、接続時受口部の接着剤を削りとってしまい、抜けの原因となるので、必ず糸面取りをしてください。



3 挿入標線の記入

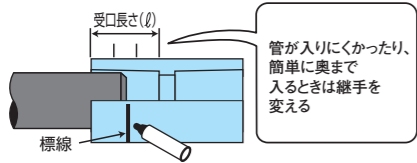
差口の管端から受口長さの位置に挿入標線を記入してください。

呼び径	単位:mm														
	20	25	30	40	50	65	75	100	125	150	200	250	300	350	400
受口標準長さ(L)	18	18	18	22	25	35	40	50	65	80	105	125	140	160	200

エスロンHI継手透明ブルーの接合方法 (品揃え 呼び径13~50)

HI継手透明ブルーは接着剤の塗布状況、管の挿入状況等が確認できる継手です。管の切断、管差口の面取りまでは上記と同様の方法で行ってください。

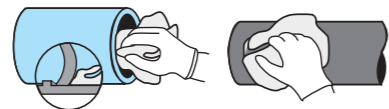
1 ゼロポイントの記入



- 接着剤をつけずに管を軽く挿入します。
- 管が止まる位置(ゼロポイント)が受口長さの1/3~2/3の間にあることを確認し、継手外面にマーキングします。

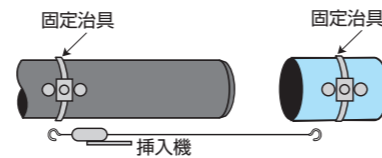
呼び径	13	16	20	25	30	40	50
受口標準長さ(L)	26	30	35	40	44	55	63
L×1/3	-	-	-	-	-	-	21

2 清浄処理



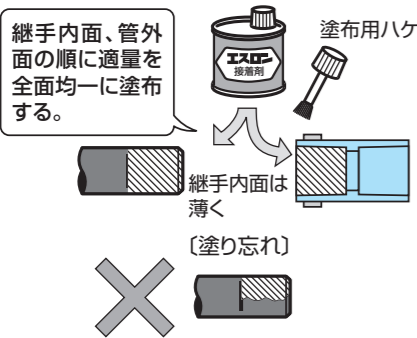
- 乾いたウエスで水、土、ほこりをふき取ります。
- ※接合部に油等が付着している場合は、工業用アルコールを少量用いて清浄してください。

3 挿入固定治具の取付け (呼び径40・50)



- 管と継手に固定治具を取付けます。
- ※作業条件がよければ挿入機を用いず手で挿入可能です。

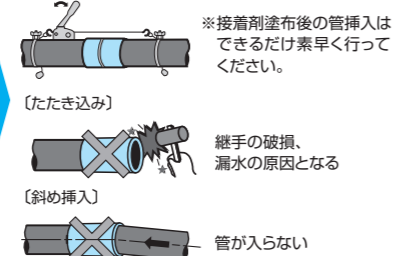
4 接着剤の塗布



必ずエスロン接着剤No.83SホワイトまたはNo.20Sホワイトをご使用ください。

5 管の挿入

呼び径40以下は必ず奥まで挿入し、呼び径50はゼロポイントから受口長さ1/3から奥まで挿入してください。



- △注意 挿入は途中で停止することなくすみやかに一気に挿入してください。(ねじらずに挿入してください)

6 保持・養生



- 荷重をかけたまま保持します。
- △注意 はみだした接着剤はウエスなどでふき取ってください。
- △注意 保持を緩めた後も抜け出ないことを確認してください。

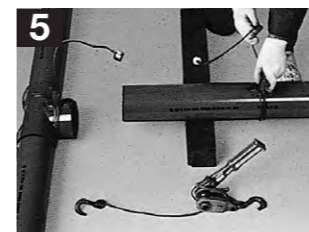


4 受口・差口の清浄処理

継手受口内部や管差口に付着した砂、土、水分等は乾いたウエスできれいに拭き取ってください。

※接合部に油等が付着している場合は、工業用アルコールを少量用いて清浄してください。

- △注意 接着面に砂・水分・油等が付着していると接着強度が低下し、管抜けの原因となります。



5 ワイヤロープと挿入機の取付け

呼び径 50 以下は、作業条件がよければ挿入機を用いず手で挿入可能です。呼び径 65 以上はエスロン挿入機や荷締め機を使用してください。



6 接着剤の塗布

管種に合った専用の接着剤を使用して、継手の内面、管の外面の順に接着剤を全面均一に塗布してください。

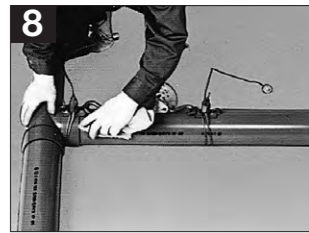
- △注意 継手内面は、薄く全面に塗布してください。
- △注意 HTDV継手には接着剤No.100SまたはNo.100Sグリーン(排水専用)をご使用ください。



7 管の挿入

継手受口と管差口の軸を合わせ、挿入機を用いて挿入標線の位置まで挿入します。

- ⚠注意 接着剤塗布後、できるだけ素速く挿入し、はみ出した接着剤は拭き取ってください。
- ⚠注意 挿入は途中で停止することなくすみやかに一気に挿入してください。(ねじらず挿入してください。)
- ⚠注意 たたき込みや斜め挿入は漏水などの原因となりますので絶対に行わないでください。



8 保持・養生

荷重をかけたまま保持します。30秒以上保持し、抜けない事を確認してください。

- ⚠注意 はみだした接着剤はウエスなどで拭きとってください。

9 溶剤蒸気の除去

⚠警告 配管完了後は、内面の接着剤の溶剤蒸気除去のため、必ず通風してください。

透明DV継手・透明DV-VU継手・透明HTDV継手の接合方法

管の切断と管差口の面取りは、上記と同様の方法で行ってください。

1 挿入標線の記入

●差口の管端から受口長さの位置に挿入標線を記入してください。

単位:mm	
呼び径	20 25 30 40 50
受口標準長さ(φ)	18 18 18 22 25
	65 75 100 125 150
	35 40 50 65 80

2 清浄処理

●乾いたウエスで水、土、ほこりをふき取ります。

※接合部に油等が付着している場合は、工業用アルコールを少量用いて清浄してください。

3 挿入固定治具の取付け

●呼び径50以下は、作業条件がよければ挿入機を用いず手で挿入可能です。

●呼び径65以上はエスロン挿入機や荷締め機を使用してください。

4 接着剤の塗布

●管・継手種類に合った専用の接着剤を薄く全体的に、継手の内面、管の外側の順に塗布します。

継手の種類	透明DV継手 透明DV-VU継手	透明HTDV継手
適用接着剤	No.73Sブルー No.75Sブルー-N No.73S UV No.73S/バイオレット	No.100Sグリーン (排水専用)

5 管の挿入

●挿入標線まで確実にまっすぐ挿入します。

⚠注意 1. 挿入は途中で停止することなくすみやかに一気に挿入してください。(ねじらず挿入してください)
2. たたき込みや斜め挿入は漏水などの原因となりますので絶対に行わないでください。

6 保持・養生

●荷重をかけたまま保持します。

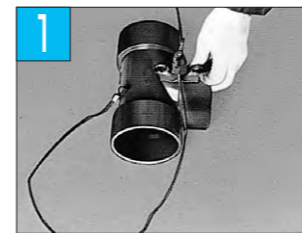
保持時間は30秒以上。

⚠注意 はみだした接着剤はウエスなどで拭き取ってください。

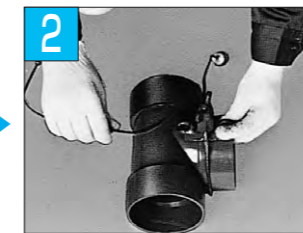
⚠注意 保持を緩めた後も抜け出ないことを確認してください。

⚠注意 屋上などで光線が通過して藻の発生が考えられる場合には、遮光テープを巻いてください。

エスロン挿入機の使用手順 (例: DTの場合)



DT受口に固定具をあてます。締付けワイヤーは玉掛側を引き出しておきます。



固定具をワイヤーで二重に巻きつけます。ワイヤーは継手受口の段差部にかかるように巻きつけます。



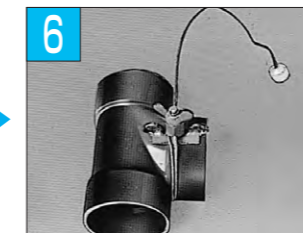
巻きつけたワイヤーは玉掛部を固定具のフックに掛けます。



アルミコマ側のワイヤーを強く引張り、固定具を十分締付けたあと、蝶ナットを締付け、ワイヤーを固定します。



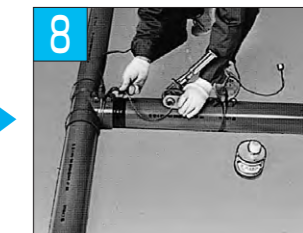
継手裏側を点検し、ワイヤーが受口段差部にかかっていることを確認してください。



これで継手側の固定具取付完了。



もうひとつの固定具を同様の手順でパイプに取付け、固定具を管軸方向に引張り、滑らないことを確認してください。(固定具の取付は管端から30~40cmの位置)



接着剤塗布後、挿入機のワイヤー側フックは継手固定具に、挿入機側のフックはパイプ側固定具にセットします。



すばやく、挿入機のレバーを操作して接合します。接合後はすぐに取外さず、しばらく保持してください。

継手形状別固定具取付方法



エスロン挿入機使用上の注意事項

- ⚠注意 ●挿入機のハンドルにパイプなどのつぎ足しをしないでください。
- 本体ワイヤーはドラム軸に二重巻してから行ってください。
- 荷重はフックの中心にかかるようにしてご使用ください。
- 定期的に点検整備をし、老朽化したもの、損傷したものは使用しないでください。

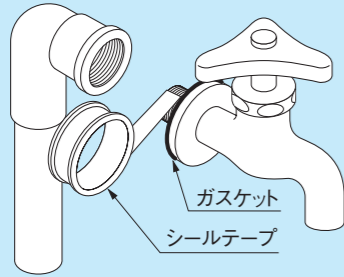
施工上の注意

- ⚠警告 ●接着剤使用時には換気を十分に行ってください。
- 接着剤塗布時は皮膚への付着を避けるため、必ず手袋を着用してください。
- ⚠注意 ●接着剤は必ず差し口、受口の両面に均一に塗布し、継手、管の順序に均一に塗ってください。
- 接着剤を塗り終えたら、直ちに管を継手に差込み、抜け出しのないことが確認できるまで保持してください。保持時間の目安を右表に示します。冬期は夏期より長めにしてください。温度が高い方が早く接着力ができます。
- 接着面は清浄なほどよく、とくに油分・水分はさけてください。
- 必ず管種にあった接着剤をご使用ください。

受口形状	呼び径	
	φ50以下	φ65以上
TS	30秒以上	夏: 1分以上 冬: 2分以上
DV	30秒以上	

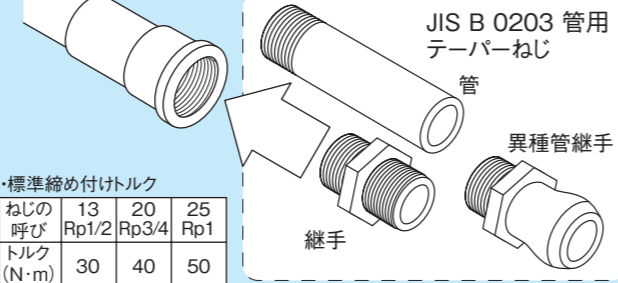
インサート給水栓用継手の施工上の注意

注意 給水栓接続時はシールテープまたはガスケットをご使用ください。



・補助的にシール剤を使用する際は、当社の推奨シール剤をご使用ください。
・シール剤が適応する塩ビ管継手は、給水栓エルボ、給水栓チース等の金属インサート製品（金属ねじ接続）が対象となります。

注意 化粧パイプなどテーパーパーおねじ接続時は標準締め付けトルク以下で締め付けてください。テーパーパーおねじをねじ込み過ぎると、継手が破損、漏水することがあります。



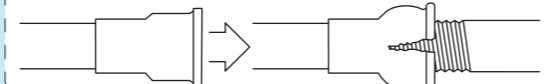
標準締め付けトルク

ねじの呼び	13 Rp1/2	20 Rp3/4	25 Rp1
トルク(N・m)	30	40	50

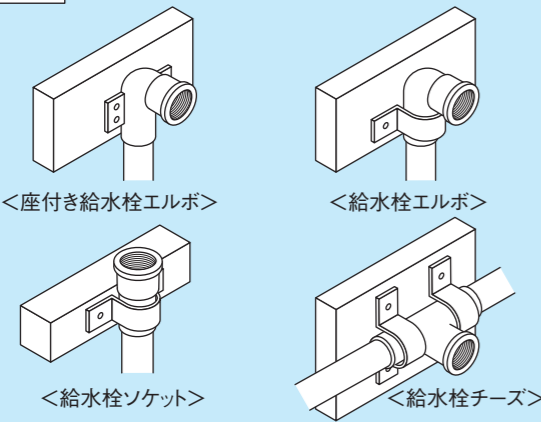
× ねじ接続時には液状ガスケットは使用しないでください。成分中の有機溶剤により継手が破損、漏水することがあります。



継手が無理に拡張され、破損・漏水することがあります。



注意 継手をしっかり固定してください。



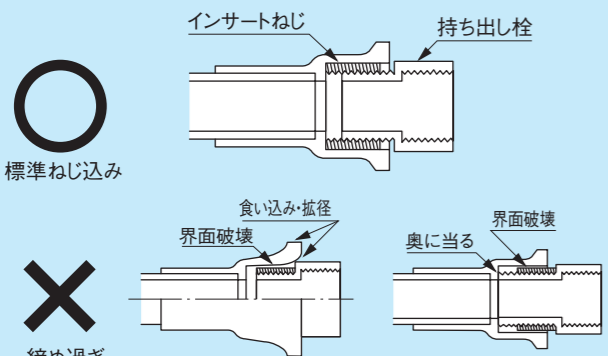
破損 固定しないと荷重により管、継手が破損し、漏水することがあります。

注意 厨房等、周囲が高温になる場所では使用しないでください。



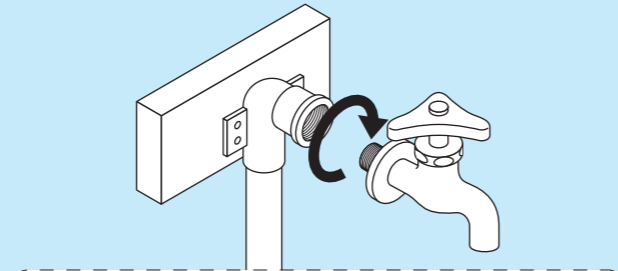
熱影響を受ける部分は金属管等耐熱性の高い管材をご使用ください。

注意 持ち出し栓（ザルボ）を使用する際は締め過ぎにご注意ください。



ねじの短い持ち出し栓の場合、継手のねじ受口に食い込み、拡張し、金属インサートと塩ビの界面が破壊されて漏水することがあります。
ねじの長い持ち出し栓の場合、雄ねじが継手奥に当り、金属インサートと塩ビの界面が破壊されたり、継手奥部が破壊されて漏水することがあります。

注意 継手をしっかり固定した上で、水栓をねじ込んでください。



× パイプレンチを掛けないでください。やむをえず継手を押さえる場合は、ベルトレンチやストラップレンチをご使用ください。
外面傷
外面傷なし
継手が傷ついたり、締め過ぎとなりやすく破壊・漏水の原因となることがあります。

接着接合の注意点

接着接合では、①接着剤の適量塗布、②十分な乾燥をした後に、③通水加圧し、④初期のたまり水は飲料に供しないにご注意いただくことでより安全な配管布設ができます。

●接着剤の塗布量（目安）

1 接合箇所（パイプ+継手）あたり

呼び径	13	16	20	25	30	40	50	65	75	100	125	150	200	250	300
塗布量(g)	0.7	1.0	1.5	2.0	2.5	3.5	5.0	6.5	10	15	20	30	55	90	125

注意 ●異種の接着剤同士、または古い接着剤と新しい接着剤を混合しないでください。接着効果が低下し、抜けの原因となります。
●水・土などの混入したもの、接着剤特有の刺激臭のないもの、ゼリー状になったものは使用しないでください。
●材料発注は現物に於けるロス及び季節による増減を考慮して3割程度余分に見込んでください。

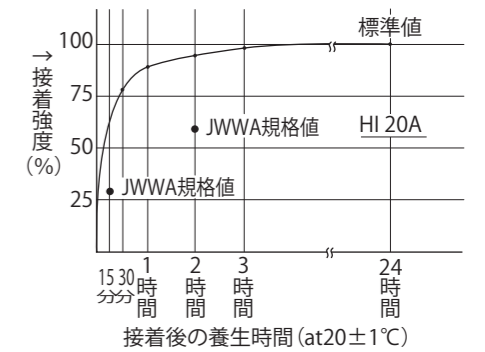
●乾燥

警告 配管直後から、仕切弁・空気弁・端部を開口し、接着剤溶剤蒸気を配管から排除しやすいようにしてください。溶剤蒸気を排除し接着剤を乾燥させることで、高い接着強度の発現、使用時（通水時）の溶剤臭気発生防止、ソルベントクラックによる管の破損防止に効果があります。上記項目に加え、以下の項目を実施いただくことでより効果的です。

注意 ●送風機で管内の溶剤蒸気を除去してください。送風機はより低圧大容量のものが望ましく、少なくとも4～5時間以上運転すると効果的です。
●やむを得ず通水による溶剤除去を行う場合は、呼び径50以下では接着30分後、呼び径65以上では1時間以上経過した後に無圧で通水を行ってください。
●管継手を数力所接着接合したユニットを、両端部開口して乾燥させた後に、ユニット同士を接着接合することで乾燥が促進されます。

●エスロン接着剤の養生時間と接着強度について

注意 右のグラフは、例としてHIゴールド+をNo.80Sで接着した場合の、接着後養生時間と接着強度発現の関係を示したものです。ただし、乾燥途中の状況を参考として示すもので保証する数値ではありません。管と継手の接着部の強度は、呼び径や接着剤の塗布量、温度、保持時間および挿入量によって変化します。



●SC（ソルベントクラック）対策について

注意 SC（Solvent Cracking）とは、接着剤に含まれている有機溶剤が塩ビ管に作用して、クラック（微小な亀裂）を起こすことをいいます（防腐剤等でも同じことが起こります）。特に低温時（冬季）や接着剤の過量塗布によって起こりやすい傾向がありますので、配管時には次のような対策をとってください。

	対策項目	対策
標準接合での留意点	接着剤の適量使用	管種に適した専用接着剤を用い、薄く均一に塗布すること。
	接着剤の拭き取り	接着後にはみ出した接着剤はウエスで必ず拭き取る。併せて、管設置時に接着剤が付着しないようにこぼれた接着剤も拭き取っておくこと。
管布設での注意点	乾燥	上記の「●乾燥」の注意点を参照ください。
	砕石基礎や杭、配管支持への注意	固いものが管に継続して接触し続けると、管に局部的に応力が発生し、SCの原因となります。埋設配管では砕石基礎や固定杭等での埋め戻しを避けたり、設備系の配管では固定方法に注意すること。

●接着剤の臭いについて

注意 エスロン接着剤には有機溶剤が含まれています。施工において接着剤の塗布量が多いとき、また施工後から使用時の間での有機溶剤の乾燥が不十分な場合、通水した水が有機溶剤の臭いがする場合があります。初期のたまり水を捨てたり、通風等での乾燥を十分に行ったり、接着剤を適量塗布することで臭いの発生を抑えることができます。

水圧試験時の注意

注意 水圧試験時の加圧は、最終の接着接合が終了してから少なくとも24時間以上経過してから実施してください。（接着剤No.20S、No.20Sホワイトを使用する場合は2時間以上経過）加圧は、必ず水圧にて行い、エア抜きを確実に行った後に加圧してください。制水弁の操作による通水加圧の場合、制水弁を徐々に開き、急激な加圧は避けてください。管が破損する恐れがあります。

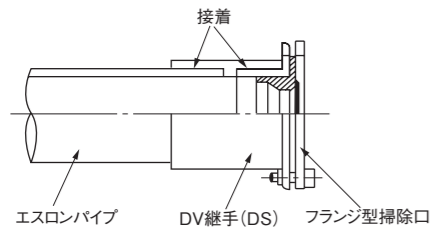
●水圧試験開始可能時間



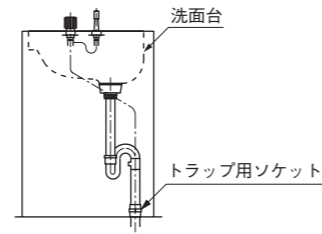
警告 空気圧で加圧を行った際に、万が一、管および継手が割れた場合には空気の膨張で激しく飛散して重大な怪我をする恐れがあります。

エスロンDV継手付属品の使用方法

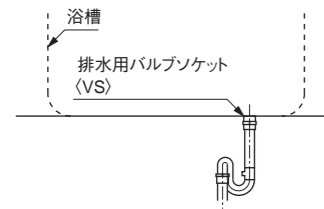
●フランジ型掃除口



●トラップ用ソケット



●排水用バルブソケット



●やりとりソケットでの補修方法

補修部分を以下の表にしたがって切断してください。

単位:mm

呼び径	40	50	65	75	100	125	150
L1	124	140	194	219	270	348	425

↓ (取り除く)

↓ (短管、ソケット、やりとりソケットを用いて補修)

補修する部分にまず、やりとりソケットを挿入し、ソケット① → 短管 → ソケット② → やりとりソケットの順に接続します。短管の長さ (L2) は下表を参照ください。

●補修用短管の長さ (L2) 単位:mm

呼び径	40	50	65	75	100	125	150
L2	44	50	70	80	100	130	160

※但し、補修部分の長さが切断する寸法 (L1) より長い場合は、その長い分をL2の長さに加えて短管を作成してください。

差込ソケット<ES> (差込ソケットA型)

差込ソケットの使用上の注意

⚠ 注意

- 差込ソケットの袋ナット部は施工ミス防止のため、取外しはできません。
- ゴムリングは、はずさないでください。
- 管を挿入する時は管および受口のゴムリングにそれぞれ滑剤を塗布してください。※接着剤で接合はしないでください。
- 管を切断した時は必ず管端を1~2mm程度面取りしてください。

● 差込ソケットに管を挿入する場合、下表の呼び径別標準差込み長さに合わせて、パイプに標線を記入します。この場合、標線部分に吊バンド、または床バンドを取り付けて配管する(バンドが当たるまで差し込む)と便利です。

● 呼び径別必要挿入力

呼び径	滑剤	挿入荷重(kg)
40	エスロン滑剤No1	4
50		8
65		15
75		15
100		18
125		30
150		50

● 配管姿勢などにより手挿入が困難な場合は、挿入機を用いてください。挿入機の使用についてはエスロン挿入機の頁をご参照ください。

● エスロンパイプ呼び径別滑剤標準塗布量

呼び径	1ヶ所当たり必要塗布量 [受口内面+挿口外面] g (参考)
40	4
50	5
65	6
75	7
100	10
125	15
150	20

備考: 1.塗布厚さは200g/m²を基準に算出しました。
2.材料発注に際しては現場でのロスを考慮し、標準塗布量の1.3倍を見てください。

排水管路(雑排水管)における伸縮対策<差込ソケットの設置>

配管位置	立て配管	横引配管
設置基準	<p>差込ソケットは必ず受口側(ゴムリング側)を上流側に向けて設置し、管の伸縮により発生する合流部(継手)の動きを最小限にとどめられるような、適切な場所を選び設置してください。</p> <ol style="list-style-type: none"> 1.管が床貫通し固定されており、合流部がある場合、各階に1ヶ所継手の上側に設置する。(No.1~No.2) 2.管が床貫通し固定されており、合流部がない場合、各階に1ヶ所設置する。(No.3) 3.管が固定されていない場合にも合流部がある場合には、各階に1ヶ所の割合で継手上側に設置する。この場合、差込ソケットは必ず固定する。(No.4~No.5) 4.管が貫通部に固定されておらず合流部のない場合は、4m毎に1ヶ所設置、差し込みソケットは固定する。(No.6) 	<ol style="list-style-type: none"> 1.合流部より2m以上の管および4mをこえるものは4m毎に1個、差込ソケットを設置する。 2.立て配管との合流部または壁などで貫通部が固定される場合、差込ソケットの固定は不要。ただし、横主管と横枝管との合流部に設置した場合、差込ソケットは固定する。
設置基準	<p>良い設置例</p> <p>貫通部固定の場合: No.1, No.2, No.3</p> <p>貫通部自由の場合: No.4, No.5, No.6</p>	<p>壁貫通部自由</p> <p>壁貫通部固定</p>
配管図例	<p>悪い設置例</p> <p>貫通部固定の場合: No.7, No.8</p> <p>貫通部自由の場合: No.9, No.10</p>	
解説	<ul style="list-style-type: none"> ●No.1の場合、設置不可能な時は合流部の下側でもよいが可能な限り継手の近くとしてください。 ●No.2の場合、設置不可能な時はスラブの下側でもよいが可能な限りスラブの近くとしてください。 ●No.3の場合、スパン内であれば任意の箇所でもよい。 ●No.7~No.10はいづれの場合も管伸縮の影響を最大に受ける所に合流部継手があるので、設置場所としては非常に悪い例を示します。 <p>●防火区画貫通処理は、別途ご検討ください。</p>	<ul style="list-style-type: none"> ●横枝管の合流部には合流部の上流側に差込ソケットを設置してください。 ●差込ソケットは必ず固定してください。

※汚水管への設置について

- 1.立て配管については雑排水管に準じます。
- 2.横引配管は直線部が4m以上の場合に必要であり、設置間隔は4mとしてください。その他、詳細は雑排水管に準じて設置してください。

性能

●エスロンパイプの物性

性質	項目	単位	エスロンパイプ	エスロンパイプ・ゴールド+(プラス)	試験方法
物理的性質	密度	g/cm ³	1.43	1.40	JIS K 7112
	硬度(ロックウェル)	ロックウェルR	110~120	110~120	JIS K 7202-2
	吸水率	mg/cm ²	0.01~0.03	0.01~0.03	JIS K 7209
機械的性質	引張降伏強さ	MPa	50~55	42~48	JIS K 6815-1
	引張破壊伸び率	%	100~200	100~200	JIS K 6815-2
	曲げ強さ	MPa	82~90	65~71	JIS K 7171
	圧縮強さ	MPa	60~70	58~65	JIS K 7181
	縦弾性係数(E)	MPa	2.7~3.0×10 ⁹	2.2~2.5×10 ⁹	—
	ポアソン比	—	0.38	0.37	—
	衝撃強さ(シャルピー)	kJ/m ²	4~7	割れず	JIS K 7111
熱的性質	線膨張係数	K ⁻¹	6~8×10 ⁻⁵	6~8×10 ⁻⁵	JIS K 7197
	比熱	J/(g·K)	0.8~2.0	0.8~2.0	JIS K 7123
	熱伝導率	W/(m·K)	0.19~0.21	0.19~0.21	—
	ピカット軟化温度	℃	82~85	80~83	ISO 2507
	熱接着(溶接)温度	℃	180~185	180~185	—
	燃焼性	—	自己消火性	自己消火性	ASTM D 635
	体積固有抵抗	Ω·cm	3~5×10 ¹⁵	3~5×10 ¹⁵	ASTM D 257
電氣的性質	耐電圧	kV/mm	40以上	40以上	JIS C 2110

注：性能値は標準値であって、保証値ではありません。

●水質検査実績(厚生労働省水道施設設計指針に基づく浸出試験結果)

水道用エスロンHIパイプ・ゴールド+(プラス)

水道用エスロンパイプ

水道用エスロンHITS継手・ゴールド

水道用エスロンTS継手

●エスロンパイプ(VP)の耐薬品性<その1>

	薬品名	温度(℃)			
		20	40	60	
酸	塩酸35%	○	△	△	
	塩素水	◎	◎	○	
	硫酸60%	◎	◎	◎	
	硫酸98%	○	△	×	
	硝酸70%	×	×	×	
	フッ化水素酸30%	◎	○	△	
	リン酸10%	◎	◎	◎	
	酢酸80%	○	△	△	
	炭酸	◎	◎	◎	
	ギ酸90%	○	△	×	
	オレイン酸100%	△	△	△	
	脂肪酸	◎	◎	◎	
	シュウ酸20%	◎	◎	◎	
	乳酸25%	◎	◎	○	
	ピクリン酸	×	×	×	
アルカリ	マレイン酸	◎	◎	○	
	酪酸100%	×	×	×	
	次亜塩素酸10%	◎	◎	×	
	過酸化水素30%	◎	○	△	
	水酸化ナトリウム50%	◎	◎	◎	
	水酸化カリウム25%	◎	◎	◎	
	水酸化カルシウム	◎	◎	◎	
	アンモニア水28%	○	○	△	
	塩類	重クロム酸カリウム	◎	◎	△
		過塩素酸カリウム	◎	◎	○
過マンガン酸カリ10%		◎	◎	○	
有機薬品	塩化メチレン	×	×	×	
	メチルアルコール	△	×	×	
	エチルアルコール100%	△	×	×	
	トルエン	×	×	×	
	キシレン	×	×	×	
	アセトン	×	×	×	
	アニリン	△	×	×	
ベンゼン	△	×	×		
フェノール	△	×	×		

◎ 全く、もしくは殆ど侵されない △ やや侵される ○ 大体侵されないとみなしてよい × 使用できない

●エスロンパイプ (VP) の耐薬品性 <その2>

	薬品名	温度(°C)			
		20	40	60	
有機薬品	ホルムアルデヒド35%	◎	◎	△	
	二硫化炭素	△	△	×	
	アセトアルデヒド	×	×	×	
	四塩化炭素	×	×	×	
	クロロホルム	×	×	×	
	酢酸エチル	×	×	×	
	グリセリン	◎	◎	◎	
	クレゾール	×	×	×	
	ガソリン	△	×	×	
	石油	×	×	×	
	尿素	◎	○	△	
	ヒマシ油	△	△	△	
	ガス	塩素ガス乾性	○	○	○
		塩素ガス湿性	○	△	△
アンモニアガス		○	○	△	
天然ガス		◎	◎	○	
その他	木材防腐剤(クレオソート)	×	×	×	
	アスファルト	×	×	×	
	石鹼	◎	◎	◎	
	塩水5%	◎	◎	◎	
	飲料水	◎	◎	◎	

◎ 全く、もしくは殆ど侵されない △ やや侵される ○ 大体侵されないとみなしてよい × 使用できない

歩掛り

適用管種：VP、HIVP、RF-VP、RS-VU

国土交通省建築工事積算基準

単位：人/m

	呼び径	配管場所			
		屋内一般配管	機械室・ 便所配管	屋外配管 (架空・暗渠内・共同溝内)	地中配管
給水・排水・通気	15	0.046	0.055	0.041	0.032
給水・排水・通気	20	0.062	0.074	0.056	0.043
給水・排水・通気	25	0.074	0.089	0.067	0.052
給水・排水・通気	30	0.079	0.095	0.071	0.055
給水・排水・通気	40	0.101	0.121	0.091	0.071
給水・排水・通気	50	0.128	0.154	0.115	0.090
給水・排水・通気	65	0.163	0.196	0.147	0.114
給水・排水・通気	75	0.190	0.228	0.171	0.133
給水・排水・通気	100	0.245	0.294	0.221	0.172
給水・排水・通気	125	0.301	0.361	0.271	0.211
給水・排水・通気	150	0.356	0.427	0.320	0.249
排水・通気	200	0.466	0.559	0.419	0.326
排水・通気	250	0.577	0.692	0.519	0.404
排水・通気	300	0.688	0.826	0.619	0.482

安全上の注意

安全かつ適切に使用していただくために、必ずお守りいただくことを説明しています。表示と意味は以下の通りです

- ⚠ 警告** この表示を無視して誤った取り扱いをすると、使用者が死亡、または重傷を負う危険性が想定される内容が記載されています。
- ⚠ 注意** この表示を無視して誤った取り扱いをすると、使用者が障害を負う危険性が想定される内容及び物的損害の発生が想定される内容が記載されています。

1. 使用上の注意**⚠ 警告****● 使用用途**

硬質ポリ塩化ビニル管(以下、塩ビ管と略す)は、給水管・排水管・通気管用途にご使用ください。

エスロンHIパイプを濃硫酸の配管に使用しないでください。HIパイプ中の成分が侵され、濃硫酸が浸み出してくる可能性があります。

過酸化水素水、次亜塩素酸ソーダなど、気体を発生しやすい薬液をご使用されると、発生したガスにより配管内が高圧となり、管・継手が破損する場合がありますので大変危険です。配管内の圧力が許容圧力を超えない様にご使用をお願いします。

⚠ 注意**● 使用温度**

硬質ポリ塩化ビニル管・継手(以下、塩ビ管・継手と略す)は、高温水が連続して流れると軟化します。また、温度変化によって伸び縮みし、管・継手が破壊する場合があります。給水(圧力配管)の場合40℃以下でご使用ください。この場合の40℃は、給水管周囲の気温上昇(夏期気温等)を想定したもので、40℃以下であっても熱源器により昇温される管路では用いないでください。

排水の場合、差し込みソケット等を使用するなど適切な伸縮処理が必要となります。適切な伸縮処理が施されている場合60℃以下の排水管路に使用可能ですが、屋内排水管路の形態は様々で、温度変化による力が複雑に作用し、有効な伸縮処理を取れない場合が多いことから、安全性を考慮して45℃未満でご使用ください。

● 圧力管用途・埋設用途

使用条件への適用可否は強度検討やスラスト対策検討を行ってください。

2. 運搬上の注意**⚠ 警告****● 手袋を着用**

作業時は、けが防止のために、必ずすべりにくいゴム引き手袋を着用してください。

● 管の上には乗らない

塩ビ管の表面は滑りやすく、事故の原因になるので、管の上には乗らないでください。

● 取扱いはていねいに

トラックへの積み込み、積み降ろし時には、塩ビ管を投げ込んだり、引きずったりしないでください。管の傷つき、破損防止、ケガ防止のためにていねいに扱ってください。PPバンドを持って荷扱いすると塩ビ管が抜ける可能性があるため注意してください。

● 管の吊り上げ吊り下ろしに注意

クレーン付トラックなどを使用するときは、ケガ防止のために吊りバランスに注意してください。

● 安易な荷扱いは危険です

塩ビ管は、大口径管あるいは管の結束単位によっては重くなります。ケガ防止のために、荷扱いには注意してください。

● 運送中の荷くずれ防止

ロープのゆるみやはずれによる管の落下等に十分注意してください。

⚠ 注意**● クッション材を活用**

管の傷つき、変形防止のためにトラックの荷台との接触部、ロープの固定部などには、クッション材をあててください。

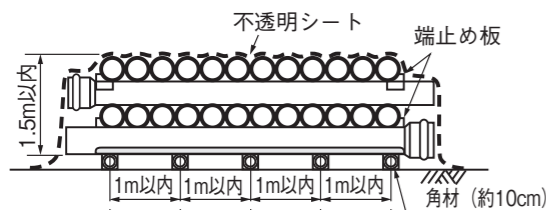
3.保管上の注意

⚠ 注意

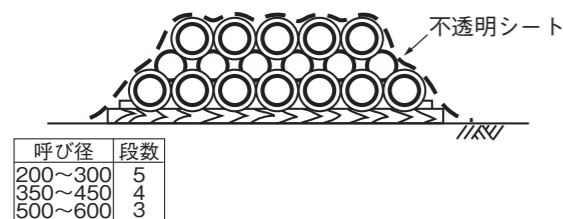
●屋内に横置き

塩ビ管の反り、変形などを防止するため、平坦な場所に井げた積み、または千鳥積みにして保管してください。また、端部には必ず荷くずれ防止の端止め材を施してください。

◆井げた積み（呼び径150以下）



◆千鳥積み（呼び径200以上）



●立てかけ保管の場合

やむをえず立てかけ保管する場合は、安全確保のために、ロープがけなどの転倒防止策を施してください。

●屋外保管の場合

屋外で保管する場合は、塩ビ管の反りや変形などを防止するために、簡単な屋根を設けるか、不透明シートをかけて直射日光を避けるようにしてください。シートがけの場合は風通しがよくなるように注意してください。

●継手の保管

継手の変形やよこれを防止するため、屋内保管を原則としてください。特に、高温雰囲気下（夏場の車中等）は、継手の変形するおそれがあるため、さけてください。

4.施工上の注意

⚠ 警告

●通水試験

塩ビ管路の漏水試験及び耐圧試験を行う場合には必ず水圧で行ってください。空気圧試験は、継手が飛んだり破片が飛散する場合があります、たいへん危険です。ゴム輪接合の通水試験は、埋設してから行ってください。やむなく、埋設前に水圧を負荷する場合は、離脱防止金具等で接合部は全て固定してください。固定しないとパイプが抜けて飛散し、人的・物的被害の可能性があり危険です。

⚠ 注意

●適切な工具の使用

正しい施工と安全のために、切断・せん孔・接合などの作業に用いる工具は、適切な仕様品を選択してください。また、それぞれの取扱説明書の内容を十分理解したうえで使用してください。

●接着接合時の注意

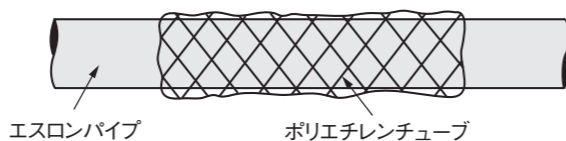
接着接合にあたっては、接合後の管路内の換気を充分行ってください。接合後管路を密閉状態にすると、ソルベントクラッキングという接着剤中残存溶剤蒸気によって塩ビ管に小さな亀裂が発生する恐れがあります。特に冬期配管の場合は溶剤が蒸発しにくいのでご注意ください。

●伸縮対策について

熱伸縮による管や継手の抜けや破損を防止するために、用途に応じた適切な伸縮対策を施してください。

●有機溶剤・薬品類に注意

塩ビ管・継手は、有機溶剤に対して材質的に侵されるおそれがあります。クレオソート（木材用防腐剤）、シロアリ駆除剤、殺虫剤、塗料などに接触させないでください。また、管・継手が浅く埋設されている場合、これらの化合物を地面にこぼすと地中に浸透して管・継手が侵されることがありますので、充分注意してください。例えばポリエチレンチューブで保護してください。



●防護カバーの設置

屋外露出配管では、直射日光による管の劣化を防ぎまた外部衝撃から保護するために、防護カバーをつけるなどの措置をとってください。露出管となる場合は塩ビ管に適した塗料で塗装してください。

（塗料の例）

塗料名	メーカー
水性ファインウレタンU100	日本ペイント
アレスアクアレタン	関西ペイント
ビューウレタン	大日本塗料

※使用法は必ず塗料メーカーにご確認ください。

●生曲げの禁止

管の生曲げを行うと歪みが残る、破損事故の原因となる恐れがあるので、管の生曲げは行わないでください。曲がり配管を行う場合は、必ずベンドなどを使用してください。

●現場での加熱加工は禁止

施工現場での管の加熱加工は、管が焦げたり焼けたりして、強度が低下する恐れがあるので、決して行わないでください。

●塩ビ管・継手のねじ切りの禁止

塩ビ管は、亀裂や切り欠きがあると強度が低下するため塩ビ管・継手に直接ネジを切らないでください。

●凍結防止について

寒冷地での埋設管は、最大凍結深度よりさらに20cm深く施工してください。給水管の立上りで露出する部分は、凍結防止のため、管に保温材を巻き付けてください。

●ゴム輪接合には専用滑剤を

ゴム輪接合時は、専用の滑剤を使用してください。接着剤や油、グリスはゴム輪を傷める恐れがありますので、絶対に使用しないでください。

●スキズオフ禁止

小口径の給水管の補修等において、ポリエチレン管用のスキズオフ工具は使用しないでください。塩ビ管はポリエチレン管に比べて大きな延性を有さないため、ポリエチレン管用スキズオフ工具を使って止水作業を行うと塑性変形による白化現象を示し、将来破損を起こす原因となります。

●シーリング材の使用

配管が建物の外周基礎や壁、床等を貫通する際に使用されるシーリング材には、塩ビ管・継手に悪影響を及ぼす可塑剤（フタル酸エステル、DOP等）や有機溶剤（キシレン、トルエン等）を含む物（ポリウレタン系シーリング材等）があります。これらの成分を含むシーリング材は塩ビ管や継手に悪影響を及ぼす恐れがありますので使用しないでください。（推奨品：積水フーラー社製 シリコン系シーリング材、変成シリコン系シーリング材）

●ガス給湯器等ガス機器と周囲の配管との離隔距離について

ガス機器の設置基準及び実務指針（一般財団法人 日本ガス機器検査協会）に定められた基準を遵守ください。またガス給湯器の機種により緩和されることがありますので具体的な離隔距離についてはガス事業者またはガス機器メーカーにご確認ください。

●直火近くでの配管は禁止

ガスコンロなどの直火の近くには配管しないでください。

●環境温度の上昇が予想される部位での配管について

主に水道直結型スプリンクラー配管など、屋根裏等で環境温度の上昇が予想される部位の配管に使用する場合は、圧力上昇で管の破損や機器に損傷を与える場合があります。これを防止するために、管に保温を行うとともに、水道用途に適した膨張弁、逃がし弁（設定圧：0.75MPa以下）等の設置を検討してください。

5.接着剤取扱い上の注意

⚠ 警告

●保管は法令に従って

接着剤は消防法の危険物に該当します。保管にあたっては、法令及び市町村条例を守ってください。また、使用後は火気を避けて冷暗所に保管してください。

●使用は法令に従って

エスロン接着剤は、厚生労働省の有機溶剤中毒予防規則において「第二種溶剤等」に該当します。屋内で、接着剤の1時間当たりの使用量が、以下の許容使用量を超える場合には、「有機溶剤中毒予防規則」が適用され、「有機溶剤取り扱い作業主任」の資格が必要となります。詳細は所轄の労働安全基準監督署にご確認ください。接着剤許容使用量 $W(g/時間) = 0.4(g/m^3 \cdot 時間) \times 部屋の容積(m^3)$ （部屋の容積は、床から高さ4m以下の部分とし、150m³を超える場合は、150m³で計算する。）尚、接着剤の1時間あたりの使用量は、実際に使用する接着剤の量に0.6を乗じた数値です。

●換気・火気に注意

有機系溶剤による中毒、火災や爆発事故を防止するため、作業現場内および管路内の換気に注意し、火気を避けてください。No.20S/No.20Sホワイトの有機系溶剤成分は揮発・乾燥しやすくなっています。

●目に入ったら

誤って目に入った場合は、こすったりしないで速やかに医者
の診断を受けてください。

●手洗いとうがい

使用後は、手洗いとうがいを充分に行ってください。

●手袋の着用を

かぶれ、ただれを防ぐために手袋を着用し、直接皮膚に触
れないよう注意してください。万一皮膚に触れた場合は、
速やかに石けんと水でよく洗い落としてください。

※容器の表示について

接着剤は危険物(第四類第一石油類)に該当します。各製品容器には取扱い上の注意、
接合時の注意等が表記されておりますので、ご使用前に必ずお読みください。

GHS表記内容	消防法による表記	対象製品
引火性液体及び蒸気	第四類第一石油類 危険等級II 火気厳禁	No.65S No.70S No.73S No.75S No.73Sブルー No.75SブルーN No.80S No.83Sホワイト
急性毒性(低毒性)		No.100S No.100Sグリーン No.20S No.20Sホワイト No.73Sバイオレット No.73S UV
発がん性/生殖毒性等		
表記不要	表記不要	滑剤類

⚠ 注意

●No.20S/No.20Sホワイトの使用前の確認

NO.20S/NO.20Sホワイトの有機系溶剤成分は揮発・
乾燥しやすくなっています。使用前には有機系溶剤の揮
発・乾燥による接着剤の粘度上昇やゼリー状への変質等
の異常がないことを確認してください。

●No.20S/No.20Sホワイトの使用条件

施工作業場の雰囲気温度5~40℃で呼び径13~75A
のVP・HIVPIにご使用いただけます。

●他用途への流用は禁止

エスロンパイプ・継手の接着には専用のエスロン接着剤
をご使用ください。他の用途に流用しないでください。

●古いもの、異物混入したものは使わない

土砂・水の混入したものや、古くなって固まりかけた接着
剤をシンナーなどでうすめて使用しないでください。接
着効果が低下し、抜けの原因となります。

●初期のたまり水は捨ててください

エスロン接着剤には有機溶剤が含まれています。施工に
於いて、接着剤の塗布が多いとき、また施工後乾燥が十分
でない内に水を流すと水が臭う場合があります。接着剤を
十分乾燥させたうえ、初期のたまり水は捨ててください。

●混合しないでください

異種の接着剤同士、または古い接着剤と新しい接着剤を
混合しないでください。接着効果が低下し、抜けの原因
となります。

●面取り

接合する前には必ず管端の糸面取りを行い、必ず挿入標
線を記入してください。

●塗布面の清掃

接合面の油・水気・ほこりをふきとってから、継手、パイ
プの順に接着剤を全面均一に塗布してください。

●塗布後速やかに挿入

接着剤塗布後、素早く管を継手に挿入し、抜けなくなる
まで押さえてください。

●色写り注意

排水用の着色接着剤は床などにこぼした上に床材を敷設
すると、接着剤の乾燥状態に関わらず床材表面に色が
浸透する場合があります。こぼれた接着剤は拭き取っ
てください。

●再挿入の禁止

接着剤を塗布し一度挿入して抜け戻った管・継手は、接着
剤の再塗布の有無にかかわらず、再挿入して使用しな
いでください。
接着効果が低下し、抜け漏水の原因になります。

6.塩ビ管・継手のリサイクルについて

⚠ 警告

●現場焼却の禁止

塩ビ管・継手は現場焼却しないでください。有害な塩化水素ガスが発生し、たいへん危険です。

●法令に従った処理を

塩ビ管・継手の残材や使用後の廃材の処分は、法令および地方自治体の条例に従ってください。
なお、残材や廃材はハンマーなどによる破砕は、破片が飛散し危険です。

●リサイクル対象

「建物配管用エスロンパイプ総合カタログ」に記載されて
いる硬質塩ビ管・継手製品は、塩化ビニル管・継手協会の
リサイクル対象製品です。

●事前連絡

廃材を持ち込む際には、事前に廃材持ち込み先へ連絡し
てください。

●問い合わせ先

廃材の持ち込み先、持ち込み基準、硬質ポリ塩ビ管・継手
のリサイクルの詳細につきましては、塩化ビニル管・継手
協会へお問合せください。

●持ち込み先

硬質ポリ塩ビ管・継手廃材の持ち込み先は、リサイクル協
力会社、中間集積場、または小口集積場(管工事組合の集
積場)です。

塩化ビニル管・継手協会
〒107-0051 東京都港区元赤坂1-5-26 東部ビル TEL.03-3470-2251

塩ビ管・継手のマテリアルリサイクルシステム図

「焼却・埋め立て処分ゼロ」を目指して。積水化学は、塩ビ廃材のリサイクルに取り組んでいます。

